

NOTA PRELIMINAR SOBRE NUEVOS ROEDORES « EUMEGAMYIDAE »

POR ELSA F. DE ALVAREZ

La presente nota contiene un breve resumen sobre las novedades encontradas al hacer un estudio del Orden. El trabajo fué realizado como becaria de la Asociación Argentina para el Progreso de las Ciencias (1944), en el Museo Argentino de Ciencias Naturales de Buenos Aires, en mi carácter de ex-alumna de la cátedra de Paleontología de la Universidad de Buenos Aires a cargo del profesor Martín Doello-Jurado, director del citado Museo. Agradezco a dichas instituciones el apoyo y las facilidades obtenidas. Todas las piezas estudiadas pertenecen a las colecciones del citado Museo.

Fam. **EUMEGAMYIDAE**

Subfam. **Eumegamyinae**

Gén. **DIAPHOROMYS**

Diaphoromys compressidens nov. sp.

Tipo. — Ejemplar n° 13357 del catálogo de la sección Paleontología (Vertebrados): un molar aislado; primero inferior derecho. Bastante rodado.

Horizonte y localidad. — F. Entrerriana-Paraná, E. Ríos.

Diagnosis. — Tetralaminar; las tres láminas anteriores se hallan reunidas labialmente. Su diámetro transversal aumenta de las anteriores a las posteriores. La cuarta es completamente independiente. Esta disposición laminar es sólo identificable con *Diaphoromys*, pero difiere totalmente de todas las especies conocidas. De menor tamaño que *D. mesopotamicus* y por ende que *D.*

gamayensis. Tampoco se identifica con *D. fiegi*, pues su autor dice que ella es semejante a *gamayensis*. Alargado, de corona más angosta y más

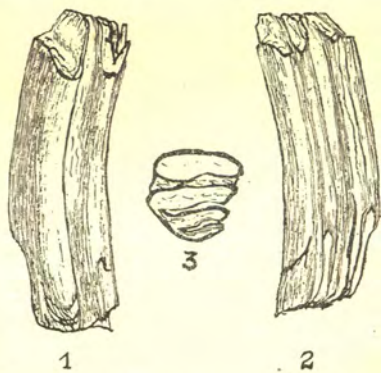


Fig. 1. — *Diaphoromys compressidens* n. sp. Primer molar inferior derecho $\times 1$. (Ej. n° 13.357 de la Col. del Mus. Arg. Cienc. Nat. 1, cara labial; 2, cara lingual; 3, cara triturante.

comprimida en dirección ántero-posterior que *D. mesopotamicus*, aunque su longitud es aproximadamente la misma. Cara distal recubierta en toda su extensión por estrías transversales más marcadas que en *mosepotamicus*.

Presenta mayor afinidad con *mesopotamicus* que con *gamayensis*.

Gén. **DOELLOMYS** nov.

Doellomys parvus n. sp.

Dedico este género, a mi ex profesor de Paleontología y orientador de mis trabajos, profesor Martín Doello-Jurado.

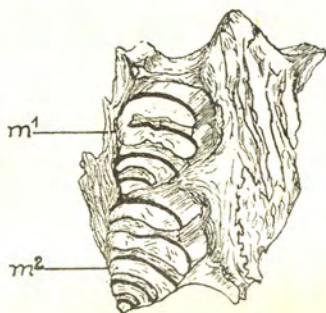


Fig. 2. — *Doellomys parvus* n. g. n. sp. (tipo) (nº 4071). Porción del maxilar derecho, 1/1.

Tipo. — Ejemplar n° 4071, del catálogo de la sección Paleontología (Vertebrados); un trozo de maxilar, con los molares derechos, primero y segundo, implantados.

Horizonte y localidad. — F. Entrerriana-Barrancas del R. Paraná, E. Ríos.

Diagnosis. — *Primer molar:* Tetralaminar; láminas que se hallan dispuestas de la siguiente forma: dos anteriores, libres lingualmente, pero reunidas en la región labial. Constituyen de esta suerte, sobre esa cara, un pliegue o pilar único.

Dos posteriores, que se disponen a la inversa del pliegue anterior. Es decir, reunidas sobre la cara lingual y libres sobre la labial.

Segundo molar: Presenta igual conformación que el homólogo de *Isostilomys* (dos láminas anteriores enteramente libres y tres posteriores reunidas sobre la región labial).

En ambas piezas molariformes, las láminas son anchas y se hallan separadas por espesas interláminas de cemento.

No existe ningún género conocido que ofrezca tal morfología en sus piezas dentarias homólogas. Por ello, lo considero como nuevo, bajo la denominación del epígrafe.

Se trata de una especie de tamaño intermedio entre *Isostilomys Ameghinoi* e *I. Laurillardii*. Posiblemente ha pertenecido a un individuo fuerte, robusto, aunque no de gran talla.

Gén. **EUMEGAMYSOPS** nov. (Kraglievich, *in schedis*)

Eumegamysops praependens (Amegh.)

Sin. : *Megamys praependens* Amegh.

Tipo. — Un molar aislado, n° 4584 del catálogo de la sección Paleontología (Vertebrados).

Horizonte y localidad. — F. Entrerriana. Paraná, E. Ríos.

Esta pieza conserva un rótulo manuscrito del fallecido paleontólogo Lucas Kraglievich, que dice: «*Eumegamysops praependens* (Amegh.)

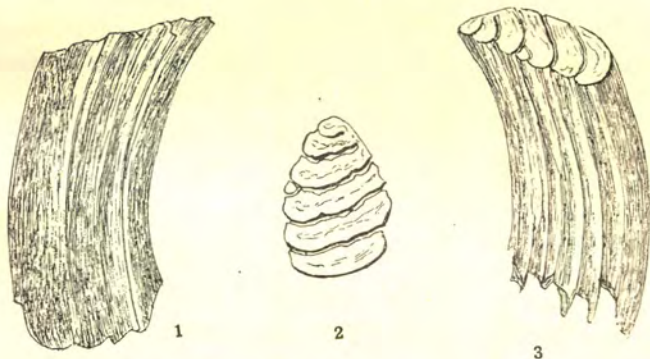


Fig. 3. — *Eumegamysops praependens* (Amegh.) Kragl. Segundo molar izquierdo (n° 4584) $\times \frac{3}{4}$.
1, cara lingual : 2, cara labial : 3, cara trituyente

Kraglievich n. g.», sin ninguna descripción. Estudiando la colección y comparando con los otros géneros conocidos, he llegado a esa misma conclusión. Efectivamente, se trata de un género totalmente diferente a los que se han publicado.

Sentado este antecedente, lo doy a publicidad bajo esa misma denominación.

El ejemplar tipo, es el segundo molar superior izquierdo considerado por Ameghino como tercer molar. Constituido por seis láminas en la siguiente forma: tres láminas anteriores, enteramente libres y tres posteriores unidas en la región lingual. Entre la tercera y cuarta lámina, sobre la cara labial, existe una columnita de esmalte, destinada tal vez a desaparecer por el desgaste. Refiero a esta misma especie, dos calcos pertenecientes a la colección Ameghino. Llevan los números 1508 y 588 de esa colección. Además, dos molares aislados, n°s 3957 y 3476, del catálogo de la sección Paleontología (Vertebrados). El primero de ellos, posiblemente segundo o tercero, inferior derecho (pentalaminar). El segundo, corresponde al primero superior izquierdo, también pentalaminar.

Así lo había supuesto y felizmente pude comprobar tal hipótesis, al confrontar estos ejemplares (4584 y 3476) con los molariformes de un cráneo casi completo (fracturado en dos porciones) adquirido recientemente por el Museo de La Plata (n° 41-XII-13-237). Debido a la gentileza] del [doctor Ángel Cabrera, jefe de la sección Paleontología de esa Institución y del preparador, señor Antonio Castro, a quienes agradezco las facilidades que me brindaron, me ha sido posible su estudio.

Se trata de una pieza muy valiosa, completamente nueva para la ciencia. Me ocuparé de ella detenidamente, en una próxima publicación. Refiero a este mismo género, una porción occipital (n° 4007) del catálogo de la sección Paleontología (Vertebrados) del Museo Argentino de Ciencias Naturales Bernardino Rivadavia. Procede de Paraná, E. Ríos.

De modo que resumiendo, los molariformes maxilares, estarían constituidos así:

Cuarto premolar (P)	{ Dos láminas anteriores libres
Pentalaminar	{ tres posteriores, reunidas lingualmente.
Primer molar (M)	{ Dos láminas anteriores libres
Pentalaminar	{ tres posteriores, reunidas lingualmente.
Segundo molar (M)	{ Tres láminas anteriores libres y
Exalaminar	{ tres posteriores, reunidas lingualmente.
Tercer molar (M)	{ Tres láminas anteriores libres y
Exalaminar	{ tres posteriores, reunidas lingualmente.

Con respecto a la morfología de los molariformes mandibulares, sólo conozco la correspondiente al cuarto premolar. Pentalaminar, las dos láminas anteriores reunidas en la región lingual y lastres posteriores libres.

Gén. **PENTASTYLODON** nov. (Kraglievich *in schedis*)

Pentastylodon racedi (Amegh.)

Sin. : *Megamys Racedi* Amegh.

Tipo. — Un molar aislado, cuarto premolar superior derecho. Lleva el n° 4587 del catálogo de la sección Paleontología (Vertebrados).

Horizonte y localidad. — F. Entrerriana. Paraná, E. Ríos.

Existen en las colecciones del Museo Argentino de Ciencias Naturales, algunos molares (cuatro en total), determinados bajo esa denominación, por Kraglievich, en igual forma que el género precedente. Determinación que considero muy acertada, y que se corrobora con la existencia de nuevas piezas, adquiridas por la Dirección del Museo, pertenecientes a la colección Lelong (algunas figuradas por Ameghino).

Como en ninguno de los ejemplares estudiados por Kraglievich existe alusión alguna acerca de cuál de ellos ha sido el genotipo, creo lo más acertado asignar como tal, el molar que lleva el n° 4587, por haber sido figurado por Ameghino, como *Megamys Racedi* y acompañando al cual, se encuentra el rótulo con la citada denominación.

Lo identifico con el premolar superior derecho, por presentar la primera lámina muy reducida en dirección transversal con respecto a la segunda, carácter que se observa en la generalidad de los premolares de esta familia. Consta de cinco láminas. De ellas, las dos anteriores son libres y las dos posteriores reunidos lingualmente.

Es el representante genérico de mayor talla de esta familia. Comparable a *Phoberomys*, con el cual quizá haya rivalizado en tamaño.

Refiero a este mismo género, los ejemplares que llevan los números: 13353, 13348, 3473, 13354, 13358, 13474 y 2608, portenecientes a la colección del Museo. Además el molar que lleva el n° 5819 de la colección Ameghino.

Las descripciones completas e ilustraciones se publicarán en su oportunidad.

El estudio detenido de ellos me ha conducido a determinar la posible constitución dentaria, que sería como sigue:

Molariformes maxilares

Cuarto premolar (P)	}	Dos láminas anteriores libres y
Pentalaminar		tres posteriores reunidas lingualmente.
Primer molar (M)	}	Dos láminas anteriores libres y
Exalaminar		cuatro posteriores reunidas lingualmente.
Segundo molar (M)	}	Dos láminas anteriores libres y
Pentalaminar		tres posteriores reunidas lingualmente.
Tercer molar (M)	}	Dos láminas anteriores libres y
Pentalaminar		tres posteriores reunidas lingualmente.



Fig. 4. — *Pentastylodon racedi* (Amegh.) Kragl. Premolar sup. derecho (n° 4587) $\times \frac{2}{3}$. 1a, cara labial; 1b, cara lingual; 1c, cara triturante.

Molariformes mandibulares

Cuarto premolar (P)	}	Tres láminas anteriores reunidas labialmente
Pentalaminar		y dos posteriores libres.
Primer molar (M)	}	Cuatro láminas anteriores reunidas labialmente
Exalaminar		y dos posteriores libres.
Segundo molar (M)	}	Tres láminas anteriores reunidas labialmente
Pentalaminar		y dos posteriores libres.
Tercer molar (M)	}	Tres láminas anteriores reunidas?
? Pentalaminar		y dos posteriores libres?

La constitución del tercer molar inferior es hipotética, únicamente teórica. Pues no he encontrado ningún molariforme identificable con él. Por lo tanto, este punto queda en el campo de la hipótesis, hasta que se conozcan otros materiales que aporten nuevas luces al respecto.

De la observación del cuadro anterior se podrán deducir las diferencias con los otros géneros conocidos.

LISTA BIBLIOGRAFICA

- AMEGHINO, F., 1889. *Contribución al conocimiento de los mamíferos fósiles de la República Argentina*. — Actas de la Acad. Nac. de Cs. en Córdoba, VI.
- 1895. *Sinopsis geológico paleontológica de la Rep. Argentina*. — T. I. Segundo censo de la Rep. Argentina. I.
- KRAGLIEVICH, L., 1926. *Los grandes roedores terciarios de la Argentina y sus relaciones con ciertos géneros pleistocenos de las Antillas*. — Anales del Mus. Nac. de Hist. Nat. de Bs. As., XXXIV. Separado de 14 páginas con 7 láminas.
- 1930. *Descripción de un interesante roedor eumegámico, descubierto en el Uruguay: « Gyriabrus Teissirei » n. sp.* — Rev. de la Soc. Amigos de la Arqueología, IV, 6 págs., con una figura. Montevideo.
- 1932. *Diagnosis de nuevos géneros y especies de roedores cávidos y eumegámicos de la Argentina. Rectificación genérica de algunas especies conocidas y adiciones al conocimiento de otras*. — An. Soc. C. Arg., CXIV, pp. 155-181 y 211-237, Buenos Aires.
- 1934. *La antigüedad pliocena de las faunas de Monte Hermoso y Chapadmalal, deducidas de su comparación con las que le precedieron y sucedieron*. Montevideo.
- RUSCONI, C., 1934. *Algunos fósiles terciarios de la Gob. de la Pampa, Argentina. « Diaphoromys fiegi » sp. n. Plioceno? Argentina*. — Rev. Chilena de Hist. Nat. año 38, pág. 104.