

SOBRE NUEVOS RESTOS DE « EUMEGAMYSOPS PRAEPENDENS » (AMEGH.) KRAGL.

POR ELSA F. DE ALVAREZ *

RESUMEN

La autora completa el conocimiento genérico, dado en un trabajo anterior, con el estudio de un premolar, región occipital y serie dentaria superior completa, "in situ". Esta última en parte de cráneo. Se complementa con un cuadro sintético, que reúne los caracteres dentarios de *Eumegamyidae*, utilizable como clave.

ABSTRACT

The author completes the generic knowledge, given in a previous work, with the study of a premolar, occipital region and the complete "in situ" upper set teeth. The latter in part of the skull; and complemented with a chart showing the dental features of the *Eumegamyidae*, usable as a key.

En este trabajo, me ocuparé del estudio detenido de nuevos restos correspondientes al género *Eumegamysops*. Se trata de uno de los representantes de mayor talla, dentro de los *Eumegamyinae*.

Anteriormente, he dado la diagnosis genérica (4), que completo ahora, con el aporte de nuevas piezas. Entre ellas, un premolar inferior izquierdo, correspondiente a la colección Amegh. (calcotipo n° 1508 de esa colec.). Procedente de las barrancas de los alrededores de la ciudad de Paraná (Entre Ríos). Una porción craneana occipital completa, con los parietales y ambas regiones auditivas algo destruidas. De la misma localidad que el anterior. Lleva el número 4007 del catálogo de la sección Paleontología (Vertebrados), del Museo Argentino de Ciencias Naturales de Buenos Aires.

El otro ejemplar que me ocupa, es una valiosísima pieza, perteneciente al Museo de La Plata (n° 41 XII-13-237). Fraccionado en dos porciones; pero a pesar de ello, proporciona interesantes datos para el conocimiento hasta ahora imperfecto de este género. Ha sido exhu-

* Departamento de Ciencias Geológicas. Cátedra de Paleontología. Facultad de Ciencias Exactas y Naturales. Universidad de Buenos Aires.

mado en Paraná (Entre Ríos). Su horizonte es la formación Entrerriana.

Completaré además las diagnósis dada en (4) con las medidas del tipo, omitidas en esa oportunidad por razones de espacio.

Entrando en tema, el premolar inferior izquierdo fué identificado por Ameghino como segundo o tercer molar inferior izquierdo (2, pág. 205, lám. XXVI, fig. 1). Creo más acertada mi designación, al deducirlo de su comparación con otros premolares inferiores de *Eumegamysinae*, que presentan como en este caso, sección triangular alargada y cara mesial angular.

Es un molariforme pentalaminar en el cual dos láminas anteriores se reúnen labialmente, permaneciendo libres sobre el costado lingual. Las tres láminas posteriores son totalmente independientes.

Se distingue netamente de *Eumegamys* y *Pentastylodon*, por su morfología laminar (ver cuadro comparativo), con los cuales podría confundirse por sus dimensiones.

Medidas (algo aproximadas por tratarse de un calco), en mm.

Longitud total.....	60
Diám. antero posterior de la corona.....	25
Diám. antero posterior del pliego doble....	11
Diám. antero posterior de la 1ª lámina.....	6,5
» » 2ª »	3,5
» » 3ª »	3
» » 4ª »	4
» » 5ª »	5
Diám. int. ext. de la 1ª lámina	8 (aprox. por fractura)
» » 2ª »	13,4
» » 3ª »	16,5
» » 4ª »	18
» » 5ª »	18

Ej. n^o 4007. Fué descrito y figurado por primera vez, por Burmeister en 1889 (3), como *Megamys patagoniensis*. Kraglievich, en 1926 y posteriormente en 1932 (5 y 6), lo identificó como *Phoberomys* (*Phoberomyinae*). Así lo había considerado yo, cuando no conocía el ejemplar de La Plata. El estudio de esta pieza y en especial de su serie dentaria, me ha permitido determinarlo como *Eumegamysops*. Ocasionalmente se posee de este cráneo la región homóloga con el ej. n^o 4007 perteneciente al Museo de Buenos Aires. Del estudio comparativo de ambos he deducido que son congéneres, presentando el ej. n^o 4007 algunas diferencias que podrán apreciarse en la descripción, y que me

sugiere la duda de que pertenezca a la misma sp. *praependens*, aunque momentáneamente lo incluyo dentro de ella.

Descripción: Tamaño mayor que *Eumegamys*. El espesor óseo es considerable, contribuyendo así a reducir aún más la capacidad de alojamiento cerebral, por naturaleza de escasas dimensiones. Dan una idea de ello las siguientes magnitudes: 27 mm para el parietal, en la región de las crestas temporales, 8 mm para el basioccipital en su región media y 17 en la lateral. Esta última medida, en *Eumegamys* es de 11 mm.

Norma superior: Bastante semejante a *Eumegamys*. Crestas temporales fuertes, salientes y anchas. El ángulo que determinan entre sí, es más cerrado que en *Eumegamys*. Cresta sagital, muy fuerte y pro-

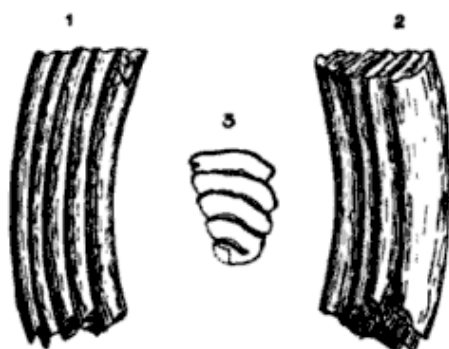


Fig. 1. — *Eumegamysops praependens* (Amegh.) Kragl. Premolar inferior izquierdo. (Calco No 1508 de la Colección Ameghino) X 1 1/2. 1, Cara lingual; 2, Cara labial; 3, Cara trituradora.

porcionalmente más corta. Fosa temporal más extendida en dirección ántero posterior y a la vez más alta que en *Eumegamys*. Es una consecuencia del acercamiento también mayor, de las crestas temporales entre sí. La línea de sutura parieto-temporal, difiere algo morfológicamente de *Eumegamys* (Ej. n^o 4006 del Museo de Buenos Aires). Es decir, en la región correspondiente a Bregma, la unión de ambos parietales determina una especie de apófisis anterior, que se interpone entre ambos frontales. En este género, es angulosa. También lo es en *Eumegamys*, pero su ángulo es más abierto, más extendido en dirección transversal. La región lateral de esta sutura se aproxima más que en *Eumegamys* a la cresta temporal correspondiente. Esta pieza se ha fracturado precisamente, por la línea recién descrita, poniendo en evidencia que se trata de un individuo más bien joven., en el cual las sinártrosis óseas no han llegado a obliterarse.

Norma inferior. — Bulas timpánicas poco prominentes y arriñonadas. Semejantes a *Eumegamys*.

Cóndilos, mejor desarrollados. Hacia la región anterior de éstos, se destacan dos fuertes depresiones, más bien elípticas, que dejan entre ellas, una especie de cresta rugosa.

Paracóndilos muy extendidos en dirección ant. posterior y transversal. Pero no salientes, como se observa en otros *Eumegámidos*, como por ejemplo: *Tetrastylus intermedius* Rov.

Los *procesos paraoccipitales*, ausentes en el ejemplar, posiblemente han sido gruesos y poco desarrollados.

Fosa retrotimpánica, profunda, alargada y estrecha. En su fondo se destacan dos forámenes. Uno de ellos no se encuentra directamente en la fosa, sino que desemboca en ella. Interesa el cuerpo del cóndilo occipital. Sus dimensiones son apreciables. Es el forámen condilóideo. Debajo de él, pero interesando la fosa mencionada, existe el segundo forámen citado. Alargado en dirección ántero posterior y a la vez interno externa. Separado del anterior por un tabique óseo regularmente espeso. Es el forámen *lacerum posterius*.

La región anterior de la bula corresponde a la fosa pretimpánica. De ella se conservan algunos vestigios, en la región correspondiente a su pared posterior. Creo identificar en ella, primeramente, en su porción más externa, la pared posterior que corresponde al canal óseo, que alojaría la trompa de Eustaquio, que penetra directamente en la bula timpánica. Lateralmente a éste, hacia la región media del cráneo, existe la pared posterior de otro canal. Correspondería al forámen *lacerum medium*, que penetra en el cráneo.

Norma lateral. — La región que corresponde a Inion y a la cresta occipital es menos saliente y menos angulosa que en *Eumegamys*. En pocas palabras, el plano occipital es casi perpendicular a la norma superior. En *Eumegamys* es oblicuo.

Temporales muy reducidos en ambas direcciones. Aplanados e inclinados de atrás hacia adelante y hacia la parte interna de la región craneana. Espesor óseo considerable. Esta particularidad lo distingue notablemente de *Eumegamys*, no sólo con respecto a este hueso, sino a todos en general. Se diferencia notablemente con el homólogo de este último género, en la sutura con la región petrosa del mismo y su relación con el meato auditivo externo. En *Eumegamysops*, primeramente es recta en su porción anterior. Luego cóncava. En este punto se encuentra el meato auditivo externo. Nuevamente desciende, para continuar hacia atrás, levemente convexa. En *Eumegamys*, aparece sensiblemente recta en toda su longitud.

La región auditiva ofrece algunas diferencias entre ambos géneros. En *Eumegamysops*, el meato auditivo se halla ubicado a nivel de la región media temporal, con un orificio externo bien desarrollado. Por detrás de él se encuentra la región correspondiente a la cuña del petroso, muy extendida. Ubicada entre el exoccipital que la circunda en su porción posterior y basal posterior, y el parietal. En *Eumegamys*, es de ubicación más posterior. La cuña del petroso, menos extendida hacia arriba. Además, el exoccipital no llega a la región basal de la cuña.

La saliencia mastóidea, que en *Eumegamys* es poco pronunciada, se destaca bien en *Eumegamysops*.

Detrás del conducto auditivo externo, se encuentra un forámen, alargado en dirección súpero inferior, con la misma inclinación que la cuña. Su pared posterior se encuentra como dividida en dos porciones, por un surco. La porción posterior presenta unas pequeñas crestitas, Posiblemente relacionado con el arco visceral hyoideo.

Los procesos paraoccipitales no han sobrepasado a la saliencia mastóidea, quizás más de 15 a 20 mm.

Norma posterior. — Más extendida en dirección transversal que en *Eumegamys* y menos saliente hacia la región posterior. Presenta fortísimas depresiones y crestas, relacionadas con formaciones musculares que posiblemente han robustecido el equilibrio craneano. Existe una cresta vertical, desde Inion a la parte superior del forámen magnum. Muy gruesa; termina en su porción inferior por una expansión triangular de superficie cóncava. A ambos lados de la misma, en su región superior y en situación inferior a la cresta occipital, existen dos hendiduras casi circulares.

En la región más superior y externa de esta norma, se destacan dos prominencias, laterales con respecto a la línea media súpero inferior. De aspecto piramidal triangular. Esta conformación no la he observado en *Eumegamys*, ni en ningún otro Eumegámido, en los que he tenido oportunidad de estudiar tal región (*Telicomys giganteus*, *Tetrastylus intermedius*).

Las expansiones o superficies articulares (paracóndilos) que se extienden entre los cóndilos occipitales y los procesos paraoccipitales, adquieren forma cuadrilátera. No presentan saliencia hacia la base del cráneo, como en *Tetrastylus intermedius*. En *Eumegamys* se presentan deprimidos en dirección ántero posterior y algo salientes hacia la región posterior del cráneo. En *Eumegamysops*, rectos en su porción posterior y por el contrario, voluminosos. Entre el paracóndilo y la

parte superior del occipital, existe una fuerte depresión transversal, en el fondo de la cual se observan tres forámenes circulares y de iguales dimensiones entre sí.

Faltaría por estudiar la región interna de la caja cerebral, que a consecuencia de la fractura del cráneo en esa región, ha quedado al descubierto.

Indudablemente, tanto el cerebro como el cerebelo, han tenido dimensiones muy reducidas en relación con el tamaño del individuo. Basta decir, para formarse una idea exacta de su volumen, que el diámetro transversal máximo, en su región posterior es de 46 mm y su diámetro súpero inferior máximo, 50 mm. Si se tiene en cuenta que se trata de un individuo, cuyo diámetro craneano ántero posterior ha oscilado posiblemente entre los 470 y 500 mm aproximadamente.

En la cara interna del occipital, se observa una depresión súpero inferior, correspondiente a la fosa del vermis, en relación con el cerebelo. A ambos lados de ella, se observan dos depresiones circulares, que ocupan la totalidad de la superficie interna del supraoccipital.

En el basioccipital, existe una depresión angular algo estriada, que corresponde al clivus Blumenbachii.

Superiormente al occipital, en la región que corresponde a la sutura interparietal, se destaca una especie de canal ántero posterior. Desaparece en la región posterior, donde es reemplazado por una formación de aspecto triangular alargada y algo cóncava. Correspondería al interparietal o epactal. A sus lados se observan dos esbozos de crestas, que tal vez correspondan a la "crista tentorii" o cresta cerebelosa, que en otros mamíferos alcanza gran desarrollo. Inmediatamente hacia el lado externo, se destaca una depresión alargada, que acompaña en su trayecto, a las crestas temporales, ubicadas debajo de ellas.

La región auditiva se halla constituida por dos regiones, que determinan una superficie angular. De modo que la arista de este diedro, aproximadamente de 90°, está constituida por la cresta petrosa. Detrás de ella y en la región inferior del peñasco, se destaca el meato auditivo interno. Quizá algo menor que el for. condilóideo. Posteriormente a éste, en el punto de contacto del peñasco con el basioccipital, se distingue un forámen estrecho y alargado. Sería el orificio interno del foramen *lacerum posterius*.

Para la osteometría de este ejemplar, ver cuadros osteométricos correspondientes al ej. n° 41-XII-13-237 del Museo de La Plata.

Continuaré ahora con el estudio de esta última pieza. Como queda expresado en páginas anteriores, se halla fracturada en dos porciones.

Una de ellas es la región occipital, con parte de la región posterior de los frontales. Sobre la norma inferior se encuentra fracturada a nivel del preesfenoides. El segundo fragmento corresponde a la región rostral o facial. Están presentes los palatinos, maxilares y premaxilares con la serie dentaria completa (izquierda). En la derecha falta el segundo molar. Los dos incisivos están implantados. La existencia *in situ* de la serie dentaria, es lo que me ha permitido identificar esta pieza como *Eumegamysops præpendens* (Amegh.) Kragl., del cual conocía algunos molariformes aislados. (Ver 4).

Se trata, evidentemente, de un individuo joven, pues sus sinártrosis se hallan separadas.

Descripción. — Los elementos osteológicos presentes y que no describo, es porque han sido descritos en el ej. anterior y son afines con él.

Región craneana. — *Norma superior:* Tanto para ésta como para las otras normas a que me referiré, pueden observarse las láminas finales.

A diferencia de su homóloga, descrita en páginas anteriores, las crestas temporales se insinúan como láminas. Pero su disposición es idéntica.

La cresta occipital pertenece al hueso de ese nombre, observándose nítidamente la sutura de él con los parietales, que es anterior a ella. Se conforma como una expansión laminar hacia la parte superior y posterior del cráneo.

Los frontales, de los que se conservan dos porciones posteriores, han asumido probablemente gran desarrollo. Se destaca la sutura entre el frontal y el temporal, en forma de semicírculo.

Norma inferior. — El basiesfenoides es sumamente excavado en la región anterior a las bulas timpánicas. Esta depresión se halla limitada hacia atrás por dos pequeñas crestas semicirculares, a nivel de las bulas timpánicas. Limitan hacia la región posterior, dos nuevas depresiones, que se extienden hasta alcanzar la porción anterior condilóidea. Dejan entre ellas una saliente algo rugosa.

Paracóndilos, proporcionalmente mejor desarrollados que los cóndilos.

Procesos paraoccipitales (que faltan) a juzgar por su cara de fractura, han sido, posiblemente, de aspecto piramidal triangular y poco prominentes.

Bulas timpánicas bien desarrolladas. Se destaca la fosa retrotimpánica en cuyo fondo se distingue el foramen *lacerum posterius*, en forma de ojal y con inclinación externa interna. Anteriormente a éste, se observa una escotadura sobre la pared de la bula. Separado del for. *lacerum posterius* por una delgada lámina ósea, se distingue el *foramen condilóideo* que interesa directamente la pared del cóndilo.

En la fosa pretimpánica se diferencia el forámen *lacerum posterius*, de grandes dimensiones. Comunica directamente con la cavidad craneana. Sobre la pared ósea correspondiente al esfenoides, existe un canal que se abre en la fosa pretimpánica, y que penetra en el cuerpo del hueso. El preesfenoides y la lámina cribosa del etmoides están destruídos. A los lados del pico del preesfenoides se observan los surcos esfenoidales, cubiertos en parte por ganga y en parte destruídos. Inmediatamente sobre ellos, dos forámenes (uno a cada lado). Tal vez identificables con el foramen aliesfenoidal, que recorre la base del hueso del mismo nombre.

Norma posterior. — Cresta vertical del tendón del cuello, muy saliente. Principalmente la región superior, en forma de laminilla. Dos depresiones laterales la separan de dos eminencias laterales, también laminares y en forma de ganchos, que convergen diagonalmente por medio de convexidades, hacia la cresta citada.

Se observan dos depresiones que circundan al paracóndilo, en cuyo fondo se encuentran pequeños forámenes (cuatro en cada una), de distinta ubicación en ambas. Existe además otro forámen, sobre la región superior de dicha foseta de dimensiones equivalentes a los anteriores.

Norma lateral. — Fosas temporales sumamente profundas:

Sutura parieto-témporo-occipital, anterior a la cresta occipital. Determina dos semicírculos desde ese punto, hacia arriba y abajo.

La sinártrosis entre el parietal y el temporal, se dirige en línea más o menos recta y algo descendente hacia la parte anterior, para elevarse luego y dirigirse hacia adelante, en forma de semicírculo, hasta alcanzar el frontal. La región correspondiente a la apófisis cigomática del temporal, se halla fracturada. Por sus vestigios, se deduce que ha sido ancha y fuerte.

La bula timpánica, se encuentra limitada superiormente, por el temporal. Hacia atrás por el occipital y la porción anterior del proceso paraoccipital.

Meato auditivo, subdividido en dos por una lámina vertical. La porción anterior forma una especie de tubo saliente. Detrás de él, se destaca el forámen estylomastóideo.

OSTEOMETRIA

Región craneana

Ejemplares correspondientes a :	Mus. de Bs.As.	Mus. de La Plata
Números de los respectivos catálogos :	4007	41-XII-13-237
Medidas en :	mm	mm
<i>Norma superior :</i>		
Distancia Inion Bregma.....	90	78
Distancia biasterial.....	125	125
Distancia entre las crest. temp. (parte mas ant.)	—	120
» » » (a nivel de la parte más posterior de la sutura parieto-temp.)...	96	—
Longitud de la cresta sagital.....	28	29
<i>Norma inferior :</i>		
Longitud de las bulas timpánicas.....	47	46
Diámetro transverso del forámen magnum....	31,5	30,5
Diámetro antero posterior de los paracóndilos .	24	18,3
Diámetro interno externo » » ...	aprox. 28-29	28
Diám. int. ext. del basioccipital al nivel de las bulas timpánicas.....	—	44
<i>Norma lateral :</i>		
Distancia Bregma-basioccipital.....	74	70
Diámetro ant. post. del canal auditivo externo	18,3	16,5
» » de la primera sección.....	9	10
» » segunda sección.....	5	7
» súpero inferior del canal audit. ext..	15	12,2
<i>Norma posterior :</i>		
Dist. Inion a parte superior del for. magnum..	65	63,6
Diám. lateral superficie cóndilo-paracóndilo ..	40	40
Espesor antero posterior del paracóndilo.....	8	8

Región facial: El fragmento correspondiente a esta región lleva el mismo número que la porción craneana. Su estado de conservación se ha detallado al comenzar la descripción de este espécimen.

Norma superior. — Muy destruída. Sólo se conservan los incisivos y la parte anterior de los premaxilares, en parte también destruídos. Incisivos muy arqueados y de tamaño proporcional a los molariformes.

Recubiertos por una delgada capa de esmalte, estriada longitudinalmente. Su límite posterior se halla exactamente en la base del primer molar. El reborde de esmalte externo es ancho y grueso. De sección triangular, casi equilátera. Caras internas o centrales, algo divergentes entre sí.

Norma inferior. — La región correspondiente al diastema, corresponde al premaxilar y maxilar, casi por partes iguales. Se distingue en su diámetro medio antero posterior, la sutura entre ambas formaciones óseas, bastante abierta. La región anterior a ella, es más bien ensanchada; presenta dos depresiones alargadas, ubicadas a ambos lados de la sutura entre los premaxilares. Limitadas lateralmente por un reborde anguloso, de dirección ántero posterior. Se continúa hacia atrás, formando el borde superior del proceso cigomático del maxilar.

La región correspondiente a los forámenes incisivos, ofrece por sus dimensiones, una curiosa conformación. Los premaxilares y parte anterior de los maxilares en lugar de dejar una pequeña incisión en la línea media, como se observa en la generalidad de los eumegámidos, determinan entre ellos, una especie de cavidad subcircular, bastante profunda. Parecería que el vómer la dividiera en dos.

La apófisis cigomática del maxilar, es proporcionalmente pequeña. Sobre ella, en la norma superior, se observa un canal de dirección ántero posterior, limitado hacia adentro por la pared del maxilar y hacia afuera por una saliencia laminar curva, dirigida hacia la parte superior craneana.

Pa'adar completamente triangular. Se destaca en primer término, la sutura intermaxilar, saliente, en forma de cresta. A ambos lados, dos surcos muy pronunciados que se esfuman en la porción más anterior. Alcanzan el máximo diámetro transversal, a nivel de la cara distal del primer molar. En ese punto, en el fondo del canal mencionado, se observa un forámen (uno en cada canal o surco). Detrás de ellos se distingue la sutura máxilo palatina. Ojival en la región anterior, se abre hacia la porción posterior, formando una curva a nivel del tercer molar, para alcanzar luego el nivel del margo alveolar.

SERIE DENTARIA:

Incisivos bien desarrollados (descriptos en la norma superior). Molariformes, penta y exalaminares. Disminuyen sus dimensiones longitudinales de los anteriores hacia los posteriores. Con excepción del P⁴, que es equivalente al M². (Ver cuadro osteométrico).

Inserción póstero ánteroposterior. Así, por ejemplo, el P⁴, que generalmente se dirige hacia la parte anterior, divergiendo su ápice con el del M¹, en este género es concordante con él.

Premolares. — Cuarto premolar (P⁴).

Sección triangular isósceles, con uno de sus vértices sobre la cara lingual. Pentalaminar y sus láminas dispuestas en la siguiente forma: dos láminas anteriores, completamente independientes. De ellas, la anterior, más reducida hacia la región bucal. Las tres restantes, posteriores, se hallan reunidas lingualmente, pero libres sobre la cara labial. Las dimensiones transversales laminares disminuyen desde las anteriores a las posteriores.

Molares. — Primer molar (M¹).

Sección algo pentagonal; pentalaminar. Las dos láminas anteriores son independientes, a semejanza de sus homólogas del P⁴, pero mejor desarrolladas. Las tres posteriores reunidas lingualmente, siendo mayor el diámetro ánteroposterior de las láminas libres que el mismo diámetro del conjunto trilaminar. En el P⁴ sucede a la inversa.

Segundo molar (M²).

De sección análoga al anterior, pero más alargado y exalaminar. Se observa que el pliegue trilaminar posterior se ha reducido notablemente, alcanzando gran extensión ánteroposterior las láminas libres.

Tercer molar (M³).

Sección triangular alargada, con uno de sus vértices hacia la región posterior o distal. Exalaminar constituido por tres láminas anteriores, independientes. Las tres posteriores se han desarrollado en distinta forma que sus homólogas de los molares anteriores. Es decir, la primera de ellas inflexionada angularmente hacia la cara distal. La región posterior de esta lámina, a su vez subdividida en dos láminas más pequeñas, de situación más bien ánteroposterior, algo diagonal. Entre estas dos subdivisiones y la lámina anterior de este conjunto posterior se encuentra una columna de esmalte elíptica. De tal manera que sobre la región labial se cuentan seis columnas de esmalte, pero sobre la cara triturante siete pliegues o envolturas de esmalte.

OSTEOMETRIA

Región facial

Ejemplar perteneciente a las colecciones del :	Museo de La Plata
Número del catálogo de la sección Paleontología :	41-XII-13-237
Medidas en :	mm
Longitud aproximada del diastema	140
Diám. transv. del diastema a nivel de la sutura entre el premaxilar y el maxilar	59
Diám. transv. máximo (cav. central del diastema)	30,7
Longitud aproximada de los incisivos	205
Diámetro transv. de los maxilares (cara mesial del M ¹)	84,5
Longitud palatal (cara mesial del P ⁴ a Palation)	112,8
Longitud palatina (Part. más ant. de la sutura maxilo palatina a Palation	60
Diámetro transversal ant. de la bov. palatina	9
» » post. » » (cara dist. M ¹)	78
Longitud de los canales palatinos	53
Diámetro transversal posterior de los canales palatinos ...	6,7
<i>Serie dentaria :</i>	
Diámetro interno externo o lateral de los incisivos	22,5
Diámetro antero posterior de los incisivos	22,2
<i>Premolares. Cuarto premolar (P⁴)</i>	
Longitud total	53,8
Diámetro antero posterior máximo	22,5
Diámetro transversal máximo	16,9
<i>Molares. Primer molar (M¹)</i>	
Longitud total	62
Diámetro antero posterior máximo	23
Diámetro transversal máximo	17,6
<i>Segundo molar (M²)</i>	
Longitud total	52
Diámetro antero posterior máximo	25
Diámetro transversal máximo	17,5
<i>Tercer molar (M³)</i>	
Longitud total	46
Diámetro antero posterior máximo	26
Diámetro transversal máximo	16

Dimensiones correspondientes al ejemplar tipo n^o 4584 del catálogo de la sección Paleontología (Vert.) del Museo Argentino de Ciencias Naturales de Buenos Aires.

<i>Medidas en :</i>	mm
Longitud total	52
Diámetro ant. post. de la corona	26
» » de la 1ª lámina	6
» » » 2ª »	4
» » » 3ª »	3
» » » 4ª »	3,5
» » » 5ª »	3
» » » 6ª »	3,4
Diámetro int. ext. de la 1ª lámina	19
» » » 2ª »	21
» » » 3ª »	20
» » » 4ª »	16
» » » 5ª »	10,2
» » » 6ª »	5
Diám. ant. post. de la columnita accesoria.....	2
Diám. transversal de la columnita accesoria.....	2

En las páginas siguientes el lector encontrará un cuadro que he confeccionado con el fin de que puedan apreciarse las diferencias genéricas entre los representantes de esta gran familia Eumegamyidae, que, como es notorio, residen en la distinta morfología de sus respectivas series dentarias.

Los números entre paréntesis indican las láminas reunidas lingual o labialmente, según se trate de molariformes maxilares o mandibulares, respectivamente.

EUMEGAMYIDAE

EUMEGAMYINAE

	<i>Eumegamys</i> sp.	<i>Protomegamys</i> sp.	<i>Pentastylodon</i> sp.	<i>Eumegamysops</i> sp.	<i>Isostylomys</i> sp.
Incisivos.....	—	—	—	—	—
Cuarto premolar... (P ⁴)	2 lám. ant. } y (3) post. } 2+(3)	?	2 lám. ant. } y (3) post. } 2+(3)	2 lám. ant. } y (3) post. } 2+(3)	2 lám. ant. } y (3) post. } 2+(3)
Primer molar..... (M ¹)	? 2 lám. ant. } y (2) post. } 2+(2)	?	2 lám. ant. } y (4) post. } 2+(4)	2 lám. ant. } y (3) post. } 2+(3)	2 lám. ant. } y (3) post. } 2+(3)
Segundo molar..... (M ²)	2 lám. ant. } y (3) post. } 2+(3)	Tipo ? M (2) lám. ant. } y (3) post. } (2)+(3)	2 lám. ant. } y (3) post. } 2+(3)	3 lám. ant. } y (3) post. } 3+(3)	2 lám. ant. } y (3) post. } 2+(3)
Tercer molar..... (M ³)	2 lám. ant. } y (4) o (3) } 2+(4) post. } o 2+(3)	?	3 lám. ant. } y (2) post. } 3+(2)	3 lám. ant. } y (3) post. } 3+(3)	3 lám. ant. } y 1 post. ; } 3+(1+1) 2 centrales } y 1 colum- } +1)+1 nita de dif. } postic. }
Cuarto premolar... (P ₄)	(3) lám. ant. } y 3 post. } (3)+3	?	(3) lám. ant. } y 2 post. } (3)+2	(2) lám. ant. } y 3 post. } (2)+3	(2) lám. ant. } y 3 post. } (2)+3
Primer molar..... (M ₁)	(2) lám. ant. } y 2 post. } (2)+2	?	(4) lám. ant. } y 2 post. } (4)+2	?	(3) lám. ant. } y 2 post. } (3)+2
Segundo molar..... (M ₂)	(3) lám. ant. } y 2 post. } (3)+2	?	(3) lám. ant. } y 2 post. } (3)+2	?	(3) lám. ant. } y 2 post. } (3)+2
Tercer molar..... (M ₃)	(3) lám. ant. } y 2 post. } (3)+2	?	(3) lám. ant. } y ? 2 post } (3)+?2	?	(3) lám. ant. } y 2 post. } (3)+2

Molartiformes maxilares

Molartiformes mandibulares

EUMEGAMYIDAE

EUMEGAMYINAE

	<i>Dicellomyia</i> sp.	<i>Tetrastylomyia</i> sp.	<i>Pentastylomyia</i>	<i>Telodentomyia</i> sp.	<i>Carlesia</i> sp.
Incisivos.....	—	—	—	—	Tam. may. en prop. a mol. Estriado long.
Cuarto premolar... (P ⁴)	?	?	?	?	?
Primer molar..... (M ¹)	(2) lám. ant. y (2) post. } (2)+(2)	?	?	?	?
Segundo molar.... (M ²)	2 lám. ant. y (3) post. } 2+(3)	?	?	?	?
Tercer molar..... (M ³)	?	?	?	?	?
Cuarto premolar... (P ₁)	?	?	Molar tipo ? P ₄ 5 láminas libres	?	(2) lám. ant. y 3 post. } (2)+3
Primer molar..... (M ₁)	?	Molar tipo ? M ₁ 4 láminas libres	?	Molar tipo (3) lám. ant. y 1 central (2) post.	(2) lám. ant. y 2 post. } (2)+2
Segundo molar.... (M ₂)	?	?	?	?	(2) lám. ant. y 2 post. } (2)+2
Tercer molar..... (M ₃)	?	?	?	?	(2) lám. ant. y 2 post. } (2)+2

Molariformes maxilares

Molariformes mandibulares

EUMEGAMYIDAE

ERMEGAMYINAE

PHOBEROMYINAE

	<i>Eusconia</i> sp.	<i>Diaphoromys</i> sp.	<i>Briaromys</i> sp.	<i>Euphátus</i> sp.	<i>Phoberomys</i> sp.
Incisivos.....	Prop. a molariformes Poca curv.	Prop. a los molariformes mes	—	—	Tamaño prop. a los molares. Cara ant. estriada
Cuarto premolar.. (P ⁴)	?	?	?	?	?
Primer molar..... (M ¹)	?	?	?	?	?
Segundo molar.... (M ²)	?	?	?	?	?
Tercer molar..... (M ³)	?	?	?	?	?
Cuarto premolar.. (P ₄)	(3) lám. ant. } y 3 post. } (3)+3	(3) lám. ant. } y 2 post. } (3)+2	?	(2) lám. ant. } y 1 post. } (2)+1	(2) lám. ant. } (2)+2 y 2 post. } (2)+2
Primer molar..... (M ₁)	(4) lám. ant. } y 1 post. } (4)+1	(3) lám. ant. } y 1 post. } (3)+1	Según Amegh. (2) lám. ant. } y 2 post. } (2)+2	(2) lám. ant. } y 1 post. } (2)+1	3 láms. libres } +1
Segundo molar.... (M ₂)	(3) lám. ant. } y 2 post. } (3)+2	(3) lám. ant. } y 2 post. } (3)+2	Según Amegh. (2) lám. ant. } y 3 post. } (2)+3	(2) lám. ant. } y 1 post. } (2)+1	3 láms. libres } +1
Tercer molar..... (M ₃)	(3) lám. ant. } y 2 post. } (3)+2	(3) lám. ant. } y 2 post. } (3)+2	?	(2) lám. ant. } y 1 post. } (2)+1	3 láms. libres } +1

Molariformes maxilares

Molariformes mandibulares

EUMEGAMYIDAE

		G Y R I A B R I N A E			T E T R A S T Y L I N A E		
		<i>Gyriabrus</i> sp.	<i>Pseudosigmomys</i> sp.	<i>Tetrastylus</i> sp.	<i>Tetrastylopsis</i> sp.	<i>Tetacomys</i> sp.	
Incisivos.....		Prop. mayor que mol. Banda lat. esmalt. ancha.		Tamaño prop. a los mol.		Proporcionalmente más desrr. que los mol. Levemente es- triado.	
Cuarto premolar... (P ⁴)		2 lám. ant. y (3) post. } 2+(3)		2 lám. ant. (2) post. } 2+(2)	1 lám. ant. y (3) post. } 1+(3)	2 lám. ant. y (2) post. } 2+(2)	
Primer molar..... (M ¹)		(2) lám. ant. y (2) post. } (2)+(2)		2 lám. ant. y (2) post. } 2+(2)	(2) lám. ant. y (2) post. } (2)+(2)	2 lám. ant. y (2) post. } 2+(2)	
Segundo molar.... (M ²)		(2) lám. ant. y (3) post. } (2)+(3)		2 lám. ant. y (2) post. } 2+(2)	2 lám. ant. y (2) post. } 2+(2)	2 lám. ant. y (2) post. } 2+(2)	
Tercer molar..... (M ³)		3 lám. ant. y (2) post. } 3+(2)		2 lám. ant. y (2) post. } 2+(2)	2 lám. ant. y (3) post. } 2+(3)	3 lám. ant. y (2) post. } 3+(2)	
Cuarto premolar... (P ⁴)		(2) lám. ant. y 2 post. } (2)+2		(2) lám. ant. y 2 post. } (2)+2	?	?	
Primer molar..... (M ¹)		(2) lám. ant. y 2 post. } (2)+2	Un molar } (1+2) labial inf. indet. } (2+3) ling. 3 lám.	(2) lám. ant. y 2 post. } (2)+2	?	?	
Segundo molar... (M ²)		(2) lám. ant. y 2 post. } (2)+2		(2) lám. ant. y 2 post. } (2)+2	?	?	
Tercer molar..... (M ³)		(3) lám. ant. y 2 post. } (3)+2		(2) lám. ant. y 2 post. } (2)+2	?	?	
Molartiformes maxilares							
Molartiformes mandibulares							

BIBLIOGRAFIA

1. AMEGHINO, F., 1886. Boletín de la Academia Nacional de Ciencias, IX, pág. 39.
2. — 1889. *Contribución al conocimiento de los mamíferos fósiles de la República Argentina.* — Actas de la Acad. Nac. de Cs. en Córdoba, VI.
3. BURMEISTER, G., 1885. Anales del Museo Nacional de Buenos Aires. T, III, págs. 99-104. Lám. II, figs. 1, 2, 3.
4. FERNÁNDEZ DE ALVAREZ, E., 1947. *Nota preliminar sobre nuevos roedores Eumegamyidae.* — Rev. de la Soc. Geológ. Arg., T. II, n° 1, pág. 61.
5. KRAGLIEVICH, L., 1926. *Los grandes roedores terciarios de la Argentina y sus relaciones con ciertos géneros pleistocenos de las Antillas.* — Anal. del Mus. Nac. de His. Nat. de Bs. As. XXXIV, Sep. de 14 págs.
6. — 1932. *Diagnosís de nuevos géneros y especies de roedores cávidos y eumegámidos de la Argentina.* — An. de la Soc. Científ. Argentina. CXIV, pág. 45.

LAMINAS

LAMINA I

Eumegamysops praependens (Amegh.) Kragl. Ej. N° 41-XII-13-237 correspondiente al Museo de La Plata.

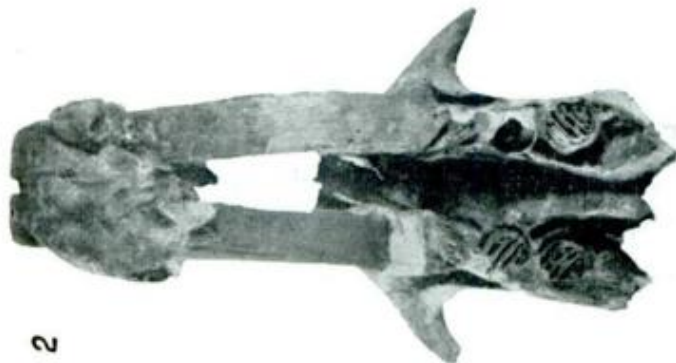
1. Región posterior de cráneo. Norma posterior. $\times 1/2$ (algo menor)
2. Parte de región facial que muestra los incisivos y la cara apical de los molares. $\times 1/3$ (algo menor)
3. Norma inferior de la fig. 2 con la serie dentaria. $\times 1/3$
4. Norma lateral de la fig. 1. $\times 1/2$
5. Norma superior de la fig. 1. $\times 1/3$
6. Norma inferior de la fig. 1. $\times 1/3$ (algo menor)

E. F. DE ALVAREZ, « *Eoamphioxops praeperdeni* » (Amegh.) Kragl

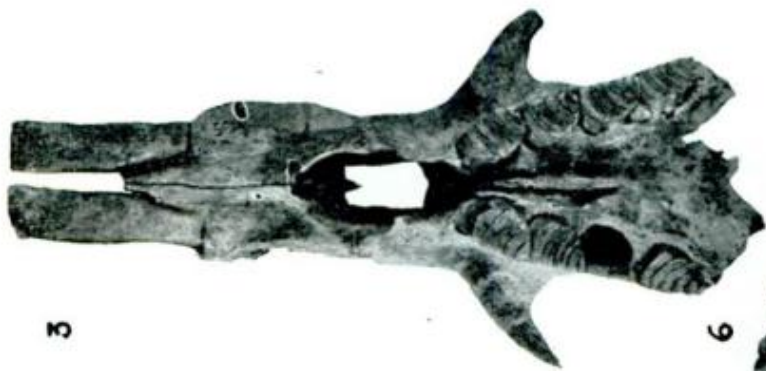
1



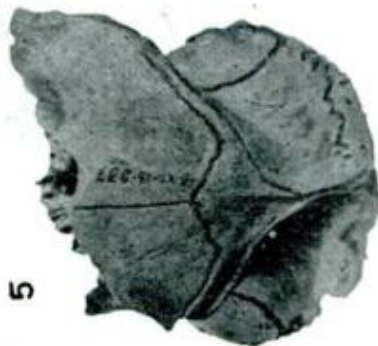
2



3



5



6



4



LAMINA II

Eumegamysops praependens (Amegh.) Kragl. Ej. N° 4007 correspondiente al Museo de Buenos Aires.

1. Región occipital. Norma posterior. $\times 1/2$ (algo menor)
2. Norma superior de la fig. 1. $\times 1/2$ (algo menor)
3. Norma lateral de la fig. 1. $\times 1/3$
4. Norma inferior de la fig. 1. $\times 1/2$ (algo mayor)

