

METASEDIMENTITAS MESOPALEOZOICAS EN EL NOROESTE DE LA PROVINCIA DEL NEUQUEN

Eduardo Zappettini, Vicente Méndez y Juan C. Zanettini

La presente comunicación tiene como objeto dar a conocer el hallazgo de metasedimentitas probablemente mesopaleozoicas aflorantes en el noroeste de la provincia del Neuquén.

El afloramiento se encuentra ubicado en el arroyo Guaraco Norte, próximo a su desembocadura en el río Neuquén, a una distancia de 10 km al sur de la localidad de Varvarco.

Por esta entidad litológica se propone la denominación formal de *Formación Guaraco Norte*, toponimia que corresponde a la Carta Geológico-Económica de la República Argentina, Hoja 31b, a escala 1:200.000 de la Secretaría de Minería de la Nación.

La base de la unidad no se observa, mientras su sección superior es discordante con las vulcanitas de los Grupos Choiyoi (Groeber, 1946, nomb. subst., Stipanovic, 1965) y Molle (Groeber, 1946, nomb. subst., Yrigoyen, 1972); un pórfido andesítico relacionado con el último grupo la in-

truye y limita por el oeste. Está compuesta por metamorfitas de bajo grado comprendidas dentro de la facies de esquistos verdes, subfacies cuarzo-albita-clorita-mica, e inclina 40° al nordeste.

La entidad se puede diferenciar en dos secciones sobre la base de su litología y coloración.

La sección inferior, de tonalidad oscura, está integrada por filitas de color gris oscuro, casi negro, marcadamente esquistosas y compuestas por moscovita, cuarzo y clorita verde, con piritita xenomorfa en las superficies de esquistosidad.

La sección superior es de color gris verdoso por meteorización. Está compuesta en su parte baja por pizarras de estructura granosa fina, color gris oscuro, con fisilidad marcada por la orientación de sus componentes; están formadas por cuarzo, mica y minerales de hierro. Hacia arriba y constituyendo la mayor parte de la sección, se presentan esquistos cuarzosos de estructura granosa muy fina y color gris oscuro. Se observa una mar-

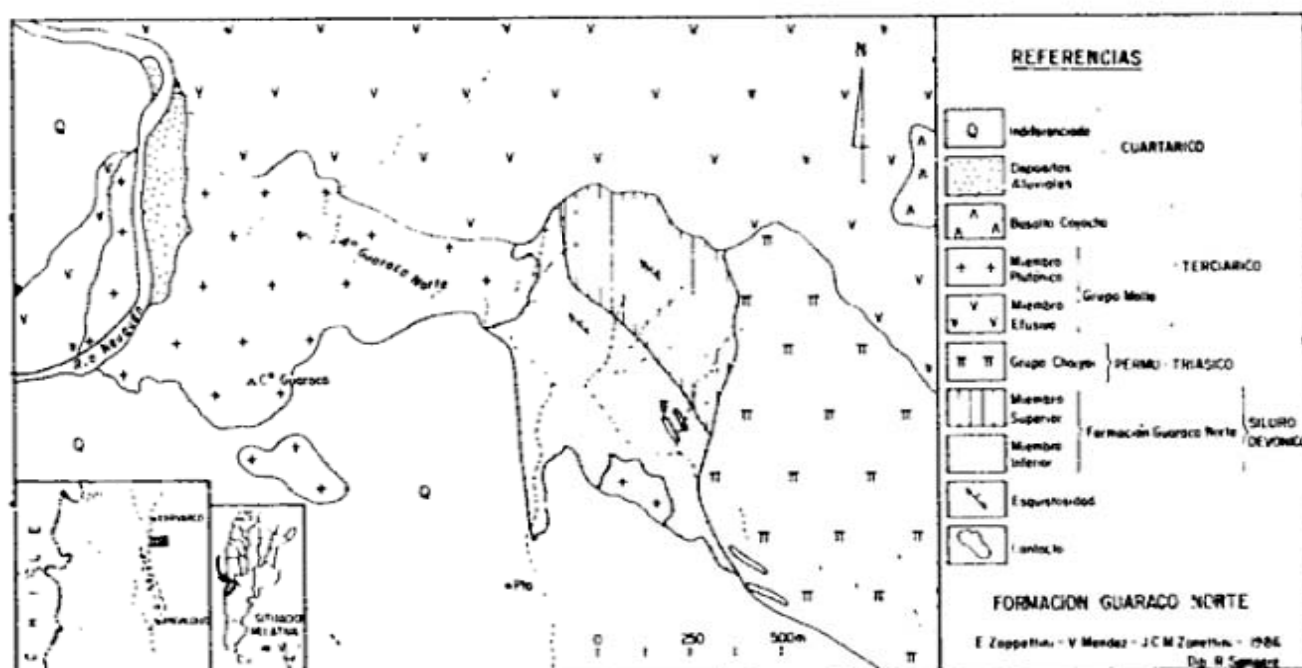
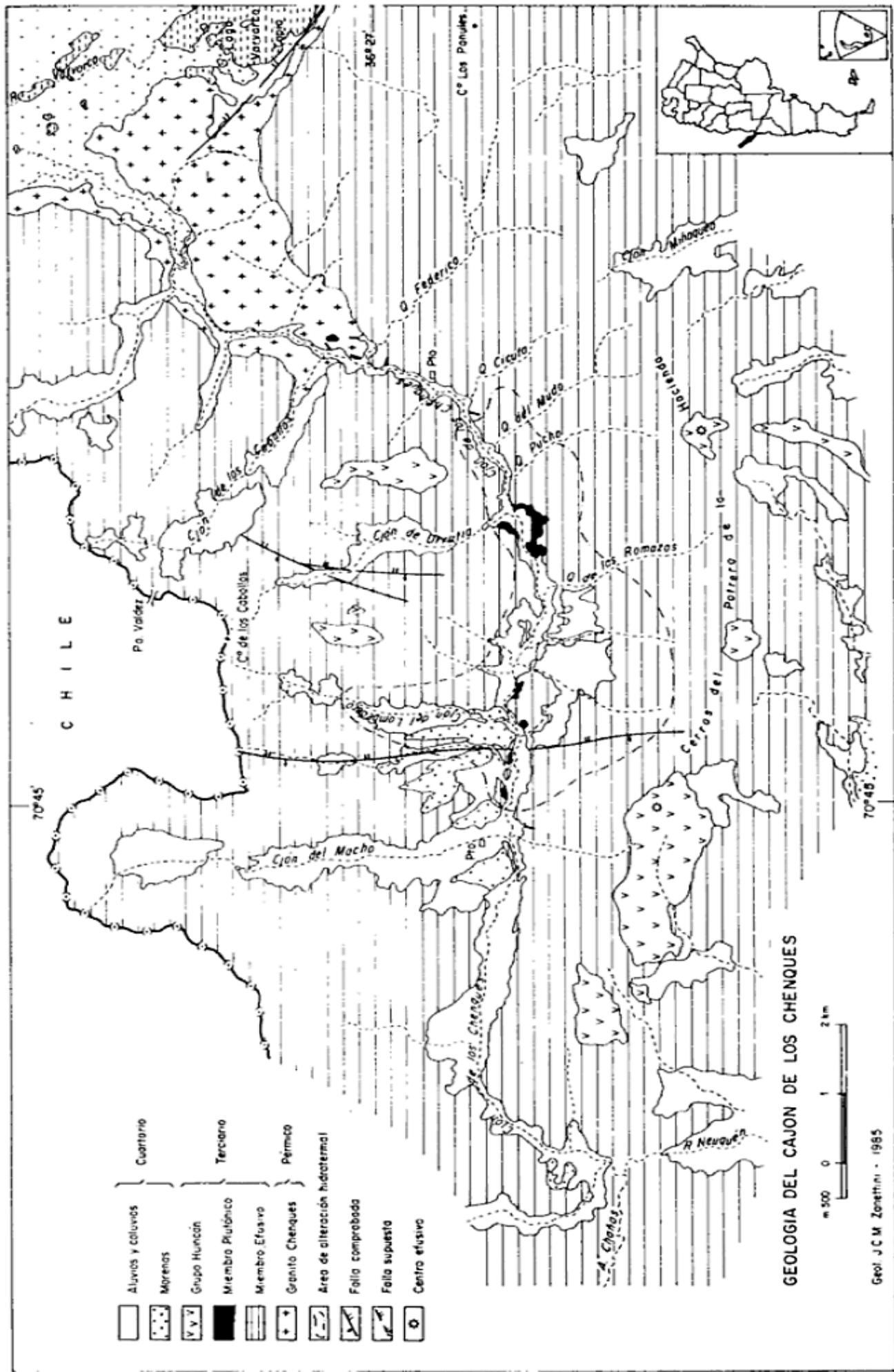


Figura 1: Mapa geológico y de ubicación del área en estudio.



- | | | | |
|--|--------------------------------|--|-------------|
| | Aluvios y coluvios | | Cuaternario |
| | Morrenas | | Terciario |
| | Grupo Huancán | | Permiano |
| | Miembro Plutónico | | |
| | Miembro Erosivo | | |
| | Granito Chenques | | |
| | Area de alteración hidrotermal | | |
| | Falla comprobada | | |
| | Falla supuesta | | |
| | Centro efusivo | | |

GEOLOGIA DEL CAJON DE LOS CHENQUES



cada esquistosidad y abundante cuarzo con orientación óptica, clorita, biotita y escasos cristales de albita y de pirlita xenomorfa.

En la sección inferior se emplazan venas, venillas y lentes de cuarzo blanco lechoso, dispuestas en forma paralela y transversal a la esquistosidad.

El espesor de toda la sucesión es de 800 metros aproximadamente.

De acuerdo con las características litológicas precedentes, el ambiente de deposición es de carácter marino sublitoral. No se determinó la presencia de restos fosilíferos, pero sobre la base de relaciones estratigráficas es posible establecer que la unidad es pre-permiana ya que es cubierta por vulcanitas del Grupo Choiyoi, de edad permo-triásica. Desde el punto de vista litológico, el metamorfismo que las afecta no permite correlacionarlas con las sedimentitas carbónicas de la Formación Huaraco (Zöllner y Amos, 1955), aflorantes más al sur, en Andacollo, las que representan depósitos litorales y supralitorales fosilíferos. Pero sí es comparable con las sedimentitas de bajo grado metamórfico aflorantes al oeste de la localidad de Zapala, designadas como Ectinitas de la Piedra Santa (Digregorio y Uliana, 1980), y con la Formación Las Lagunitas (Volkheimer, en Caminos, 1972) de Cordillera Frontal, de edad silúrico-devónica (Caminos, 1979).

Por correlación con esta última unidad se puede establecer para la Formación Guaraco Norte una edad tentativa silúrico-devónica inferior, sin descartar una mayor antigüedad (Caradociano?), teniendo en cuenta que la Formación Las Lagunitas se compara a su vez con la sección no metamórfica de la Formación La Horqueta (Dessanti, 1956), del Bloque de San Rafael, separada hoy bajo el nombre de Formación Río Seco de los Castaños (González Díaz, 1981) que se asigna al Devónico inferior sobre la base de la presencia de *Pleurodictyum* sp. (Di Persia, 1972), en afloramientos de similar litología próximos al cerro Nevado. Sin embargo, en el cerro Bola, donde se hallan rocas similares a las de la Formación Río Seco de los Castaños y son tenidas por Formación La Horqueta, se ha ubicado una

graptofauna caradociana (Marquat y Menéndez, 1985), de donde la Formación Río Seco de los Castaños podría tener esta edad.

LISTA DE TRABAJOS CITADOS EN EL TEXTO

- CAMINOS, R., 1972. Cordillera Frontal. En Geología Regional Argentina. A. F. Leanza (Ed.). Acad. Nac. Cienc.: 305-343, Córdoba.
- , 1979. Cordillera Frontal. En Geología Regional Argentina. Acad. Nac. Cienc., I: 397-453, Córdoba.
- DESSANTI, R. N., 1956. Descripción geológica de la Hoja 27c Cerro Diamante, provincia de Mendoza. Dir. Nac. Min., Bol., 85: 1-85, Buenos Aires.
- DIGREGORIO, J. H. y M. A. ULIANA, 1980. Cuenca Neuquina. En Geología Regional Argentina. Acad. Nac. Cienc., II: 985-1032, Córdoba.
- DI PERSIA, C. A., 1972. Breve nota sobre la edad de la denominada Serie de la Horqueta, zona Sierra Pintada, departamento San Rafael, provincia de Mendoza. IV^o Jom. Geol. Arg., Actas, III: 29-4, Buenos Aires.
- GONZALEZ DIAZ, E. F., 1981. Nuevos argumentos a favor del desdoblamiento de la denominada "Serie de La Horqueta", del Bloque de San Rafael, provincia de Mendoza. VIII^o Congr. Geol. Arg., Actas, III: 241-256, Buenos Aires.
- GROEBER, P., 1946. Observaciones geológicas a lo largo del meridiano 70. I. Hoja Chos Malal. Soc. Geol. Arg., Rev., I (3): 177-208, Buenos Aires.
- MARQUAT, F. J. y A. J. MENENDEZ, 1985. Graptofauna y edad de la Formación Lutitas del Cerro Bola, Sierra Pintada, departamento de San Rafael, provincia de Mendoza, Argentina. Cent. Cuyano Docum. Cient., Mendoza.
- STIPANICIC, P. N., 1965. El Jurásico en Vega de la Veranada (Neuquén), el Oxofordense y el diastrofismo divesiano (Apasiz-Yaila) en Argentina. Asoc. Geol. Arg., Rev., XX (4): 403-475, Buenos Aires.
- YRIGOYEN, M. R., 1972. Cordillera Principal. En Geología Regional Argentina. A. F. Leanza (Ed.), Acad. Nac. Cienc., 345-364, Córdoba.
- ZOLLNER, W. y A. J. AMOS, 1955. Acerca del Paleozoico superior y Triásico del Cerro La Premia, Neuquén. Asoc. Geol. Arg., Rev., X (2): 127-135, Buenos Aires.

Recibido: 11 de julio, 1986

Aceptado: 12 de mayo, 1987

EDUARDO ZAPPETTINI
VICENTE MENDEZ

Cabildo 65 - 2^o piso
- Buenos Aires

JUAN CARLOS M. ZANETTINI

Casilla de Correo 160
Mendoza