

## ACOTACIONES AL GÉNERO « NEOTHORACOPHORUS » AMEGHINO

Por ALFREDO CASTELLANOS

Hace tiempo he tenido la oportunidad de examinar un grupo de placas sueltas de la Colección Berro, procedente del Uruguay, facilitado por mi distinguido amigo, señor Alejandro C. Berro, de Mercedes (República del Uruguay) y perteneciente a *Neothoracophorus depressus* Ameghino = *N. minutus* Amegh. Luego de comparar detenidamente dichas placas con los dibujos y descripciones suministrados por Nodot y Ameghino del *Neothoracophorus elevatus* (= *Thoracophorus elevatus* = *Glyptodon elevatus*) y del *Neothoracophorus depressus*, respectivamente, he llegado a la conclusión que las diferencias entre estos dos, señaladas como específicas, son más bien de carácter genérico y por lo tanto los restos dados a conocer por Nodot y por Ameghino pertenecen a dos géneros distintos, aunque vinculados entre sí porque las placas no se unen por suturas, tal como sucede en el caparazón de los gliptodontes de muy tierna edad, carácter que me ha permitido reunir a estos dos géneros en una tribu, puesto que no existe esta particularidad en otro *Glyptodontidae* en su estado adulto.

En 1880 Florentino Ameghino y Henri Gervais fundaron un nuevo género sobre una gran porción, que constituía casi todo el caparazón de un gliptodonte, existente en las colecciones de paleontología del Museo de Historia Natural de París, descrita por Nodot en 1856, quien denominó la especie *Glyptodon elevatus*.

A las placas de esta porción del caparazón, Ameghino y Gervais les asignaron un carácter genérico, por su estructura intermedia entre la de los gliptodontes, trabadas y unidas por suturas, y la rudimentaria de los milodontes, lestodontes, pseudolestodontes, escelidoterios y celodontes.

En el caparazón del nuevo género, *Thoracophorus*, cuando el animal estaba vivo, las placas se hallaban unidas por una envoltura que desaparecía con la muerte y a su vez tomadas entre sí por tejido conjuntivo.

Este carácter es, a nuestro juicio, la persistencia de un estado primi-

tivo, debido a la prolongación de su forma juvenil en la adulta. No se encuentra en los otros géneros de *Glyptodontidae*; en cambio se observa analogía en la unión de las placas con las de los géneros de la familia extinguida *Peltephilidae*.

Los otros caracteres que sus autores asignaron al nuevo género se refieren a que las placas tienen forma poligonal, con un espesor que varía entre 12 a 15 mm, que la cara externa se eleva hacia el centro formando una convexidad muy acentuada, de superficie áspera y la cara interna ligeramente cóncava.

En 1881 Ameghino fundó otras dos especies de este género *Thoracophorus*: *T. depressus* y *T. minutus*, con placas del caparazón descubiertas en los alrededores de la ciudad de Mercedes y en las barrancas del río Luján, en la ciudad de este nombre, ambas localidades de la provincia de Buenos Aires, en el horizonte *Bonaerense*.

En 1889, Ameghino reemplaza el nombre de *Thoracophorus*, por haber sido utilizado por Hope en 1840 para designar un género de coleóptero, por el de *Neothoracophorus*. En la misma obra el citado paleontólogo mantiene las tres especies del género: *N. elevatus* (Nodot), *N. depressus* Ameghino y *N. minutus* Ameghino, describiendo los caracteres de las placas en la siguiente forma:

*N. elevatus*. « Las placas son bastante más grandes en el centro y mucho más pequeñas en los bordes laterales; las más grandes tienen de 15 a 18 mm de diámetro y 17 a 18 mm de espesor. La cara interna de las placas es cóncava; la cara externa está ocupada en su mayor parte por una figura circular o elíptica, fuertemente convexa y de superficie un poco rugosa, con puntuaciones bien acentuadas. La parte periférica que rodea a esta figura es simplemente plana, sin surco alrededor de la figura central, aunque con algunas perforaciones pilíferas irregularmente repartidas; el resto de la superficie es un poco rugosa sin vestigios de figuras periféricas ».

*N. depressus*. « Esta especie era de tamaño mucho más considerable que la precedente y de una conformación bastante distinta ».

« Las placas que forman la coraza son asimismo pequeñas y sumamente gruesas, todas sueltas sin estar unidas por suturas, pero con las caras perpendiculares contiguas un poco más rugosas. Las placas del centro de la coraza tienen un diámetro de 18 a 22 mm y su espesor de 15 a 19 mm. La cara interna es fuertemente cóncava. La superficie externa presenta una figura central circular o subcircular más elevada que la parte periférica, pero en vez de ser convexa o globosa como en *Neothoracophorus elevatus*, la superficie de esta figura es plana y un poco deprimida en el centro y con dos o cuatro agujeros pequeños; esta figura central tiene un diámetro de 10 a 11 mm. No existe surco periférico que delimite a esta figura, pero hay alrededor de 6 a 7 perforacio-

nes pilíferas de gran diámetro, separadas por elevaciones radiales y que se unen a la figura central y corresponden a las figuritas periféricas de los verdaderos Gliptodontes ».

*N. minutus*. Corresponden a placas cercanas a las regiones laterales de la especie anterior. Ameghino dice:

« Las placas de esta especie se distinguen con facilidad por la cara externa que no tiene figura central distinta y saliente, apareciendo toda la superficie de la placa deprimida o ligeramente convexa, un poco rugosa o con puntuaciones poco perceptibles, acompañadas de pequeñas perforaciones pilíferas distribuidas sin orden alguno. Las superficies perpendiculares por donde las placas se ponen en contacto, son casi completamente planas. Las placas centrales tienen de 18 a 20 mm de diámetro y de 16 a 20 mm de espesor y las de cerca de los bordes de 14 a 6 mm de diámetro y de 6 a 10 de espesor ».

En 1895, Ameghino, en una réplica a la poco feliz obra de *Paleontología argentina* del paleontólogo inglés Richard Lydekker, rectifica por su cuenta su error aceptando que *N. minutus* es sinónimo de *N. depressus*, por cuanto el primero fué fundado sobre placas de las zonas laterales del segundo y este último sobre las del centro de la región posterior, quedando así sólo dos especies en el género *Neothoracophorus*.

### Subfamilia Glyptodontinae Trouessart 1897

#### A. Tribu GLYPTODONTINI nom. nov.

Caparazón constituido por placas grandes trabadas y unidas por suturas en casi toda la vida del animal.

Comprende los siguientes géneros <sup>1</sup>:

*Paragliptodon* Castellanos 1931-32.

*Glyptodon* Owen 1838.

*Boreostracon* Simpson 1929.

*Glyptotherium* Osborn 1903.

#### B. Tribu NEOTHORACOPHORINI nom. nov.

Caparazón formado por placas más pequeñas y sin articularse (sueltas) durante toda la vida del animal.

Comprende los géneros:

<sup>1</sup> En un trabajo próximo a publicarse agrego dos géneros nuevos: *Glyptostracon* (*G. falkneri*) y *Stromatherium* (*S. gemmatum*).

### NEOTHORACOPHORUS Ameghino 188\*

La escultura de la cara externa de las placas figura central en ampolla en la región vena y algo aplastada en las zonas hasta de vestigios de separaciones. Unica especie: *N*

dibujada la pieza tipo, pertenece a una gran porción del caparazón que tiene como 26 filas transversales de placas y la figura 6 de la misma representa un trozo desprendido de la anterior. La parte existente es casi todo el caparazón y se quebró en la línea longitudinal del dorso. El espécimen pertenece a las colecciones del Museo de Historia Natural de París.

*Descripción* (fig. 1). — Las placas centrales del dorso del caparazón son hexagonales, con un espesor de 17 a 18 mm y un diámetro de 15 a 18 mm; hacia los bordes laterales son más pequeñas.

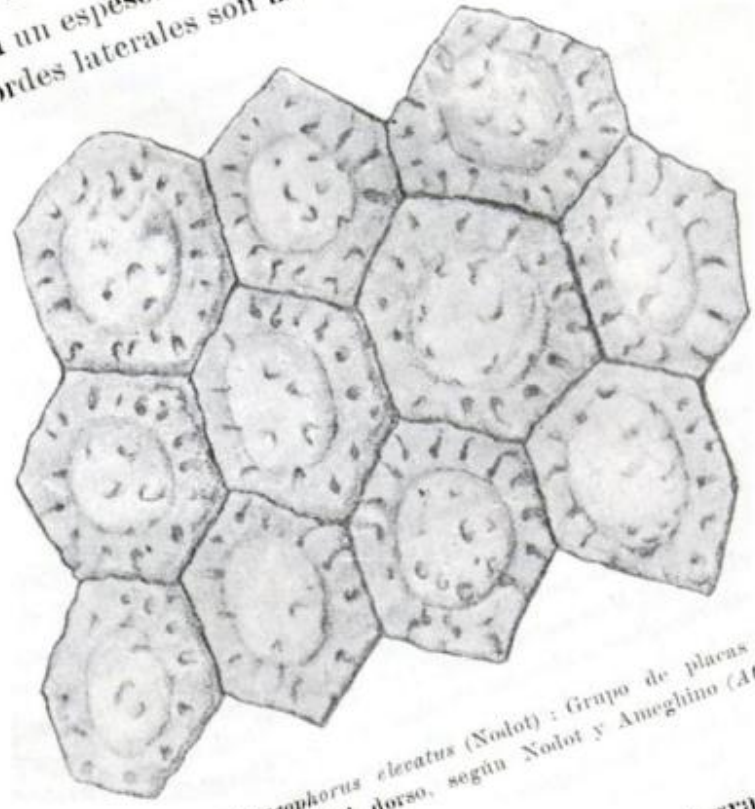


Fig. 1. — *Neothoracophorus elevatus* (Nodot): Grupo de placas del caparazón de la zona central del dorso, según Nodot y Ameghino (*Atlas Mammifères fossiles*, lám. LIV, fig. 2).

La cara externa presenta como escultura una gran figura circular o elíptica, con un diámetro de 9 mm, ocupando, por dos cuartos del diámetro de la superficie de la placa, resta para la orla periférica de un lado y un cuarto para la zona pelviana del caparazón y un poco más baja, hacia otras regiones. La superficie de esta figura, algo más alta que la figura central y la orla periférica, tiene unos orificios distribuidos irregularmente sobre ésta; no exist

186  
ros  
Aire  
1880.  
1840).  
de l'Am  
(206), 20.  
rrespondenc  
jos científicos  
1881. *Thoracop  
bre en el Plata,  
completas y corre  
antigüedad del h  
1882. *Thoracophorus*  
*Catálogo explicativo a  
leontología de Florenti  
vincia de Buenos Aire**

nes pilíferas de gran diámetro, separadas por elevaciones radiales y que se unen a la figura central y corresponden a las figuritas periféricas de los verdaderos Gliptodontes ».

*N. minutus*. Corresponden a placas cercanas a las regiones laterales de la especie anterior. Ameghino dice :

« Las placas de esta especie se distinguen con facilidad por la cara externa, que no tiene figura central distinta y saliente, apareciendo toda la superficie de la placa deprimida o ligeramente convexa, un poco rugosa o con puntuaciones poco perceptibles, acompañadas de pequeñas perforaciones pilíferas distribuídas sin orden alguno. Las superficies perpendiculares por donde las placas se ponen en contacto, son casi completamente planas. Las placas centrales tienen de 18 a 20 mm de diámetro y de 16 a 20 mm de espesor y las de cerca de los bordes de 14 a 16 mm de diámetro y de 6 a 10 de espesor ».

En 1895, Ameghino, en una réplica a la poco feliz obra de *Paleontología argentina* del paleontólogo inglés Richard Lydekker, rectifica por su cuenta su error aceptando que *N. minutus* es sinónimo de *N. depressus*, por cuanto el primero fué fundado sobre placas de las zonas laterales del segundo y este último sobre las del centro de la región posterior, quedando así sólo dos especies en el género *Neothoracophorus*.

### Subfamilia **Glyptodontinae** Trouessart 1897

#### A. Tribu **GLYPTODONTINI** nom. nov.

Caparazón constituido por placas grandes trabadas y unidas por suturas en casi toda la vida del animal.

Comprende los siguientes géneros <sup>1</sup> :

*Paragliptodon* Castellanos 1931-32.

*Glyptodon* Owen 1838.

*Boreostracon* Simpson 1929.

*Glyptotherium* Osborn 1903.

#### B. Tribu **NEOTHORACOPHORINI** nom. nov.

Caparazón formado por placas más pequeñas y sin articularse (sueltas) durante toda la vida del animal.

Comprende los géneros :

<sup>1</sup> En un trabajo próximo a publicarse agrego dos géneros nuevos : *Glyptostracon* (*G. falkneri*) y *Stromatherium* (*S. gemmatum*).



### NEOTHORACOPHORUS Ameghino 1889

La escultura de la cara externa de las placas se caracteriza por una figura central en ampolla en la región pelviana del caparazón y convexa y algo aplastada en las zonas restantes. La orla periférica carece hasta de vestigios de separación en figuritas. No existen grandes orificios. Unica especie: *Neothoracophorus elevatus* (Nodot).

### PSEUDONEOTHORACOPHORUS n. gen.

La escultura de la cara externa de las placas se distingue por una gran figura central, fuerte o débilmente deprimida y la orla periférica con grandes orificios y segmentada en figuritas. En las placas próximas a los bordes la figura central ocupa casi toda la superficie, encontrándose muy reducida la orla periférica. Especie única: *Pseudothoracophorus depressus* (Ameghino).

La coraza de estos animales en vida era más bien débil no obstante el espesor relativo de las placas; resultaban además más livianas y su unión entre sí se hacía por tejido conjuntivo o por un delgado fibrocartilago.

### *Neothoracophorus elevatus* (Nodot)

*Syn.*: *Glyptodon elevatus* Nodot.

1856. *Glyptodon elevatus* n. sp. Nodot, L., *Description d'un nouveau genre d'édenté fossile renfermant plusieurs espèces voisines des Glyptodontes et classification méthodique de treize espèces appartenant a ces deux genres*. Mémoires de l'Académie Impériale des Sciences... etc. de Dijon. 2<sup>o</sup> série, t. V. Sect. des Sciences, pág. 95, pl. X, figs. 6 y 7. Dijon. (Tipo: trozos del caparazón. Museo de Historia Natural de París).
1866. *Glyptodon elevatus* Nodot. Burmeister, Germán, *Lista de los mamíferos fósiles del terreno diluviano*. Anales del Museo Público de Buenos Aires, t. I, entrega 3<sup>a</sup>, pág. 206, Buenos Aires.
1880. *Thoracophorus elevatus* (Nodot) n. gen. (*nec Thoracophorus* Hope 1840). Gervais, Henri et Ameghino, Florentino, *Les mammifères fossiles de l'Amérique du Sud* (doble texto francés y español), N<sup>o</sup> 272, págs. 207 (206), 209 (208) y 211 (210), París-Buenos Aires; *Obras completas y correspondencia científica de Florentino Ameghino*, vol. II, «Primeros trabajos científicos», págs. 636 (637) y 638 (639), La Plata, 1914.
1881. *Thoracophorus elevatus*. Ameghino Florentino, *La antigüedad del hombre en el Plata*, t. II, págs. 304-305 y 310. París-Buenos Aires; *Obras completas y correspondencia científica de Florentino Ameghino*, vol. III, «La antigüedad del hombre en el Plata», págs. 630 y 633, La Plata, 1915.
1882. *Thoracophorus elevatus* (Gervais y Ameghino), Ameghino, Florentino, *Catálogo explicativo de las colecciones de antropología prehistórica y de paleontología de Florentino Ameghino*, en Catálogo de la sección de la provincia de Buenos Aires en la Exposición Continental Sud-Americana,

- anexo A de la 5ª sección, pág. 41, Buenos Aires, marzo; *Obras completas y correspondencia científica de Florentino Ameghino*, vol. IV. « Zoología Matemática », pág. 13, La Plata, 1915.
1883. *Thoracophorus elevatus* (Gervais y Ameghino). Ameghino Florentino, *Sobre la necesidad de borrar el género « Schistopleurum » y sobre la clasificación y sinonimia de los Gliptodontes en general*. Boletín de la Academia Nacional de Ciencias en Córdoba, t. V, entrega 1ª, págs. 12, 13, 16, 23 y 27, Buenos Aires. *Obras completas y correspondencia científica de Florentino Ameghino*, vol. IV. « Zoología Matemática », págs. 68-69, 71, 75 y 78, La Plata, 1915.
1889. *Neothoracophorus elevatus* (Nodot) Amegh., nov. nom. en reemplazo de *Thoracophorus*, Ameghino, Florentino, *Contribución al conocimiento de los mamíferos fósiles de la República Argentina*. Actas de la Academia Nacional de Ciencias en Córdoba, t. VI, págs. 762, 764, 767, 941, 946, 988 y 791, lám. LIV, fig. 2 (placas de la región del centro del dorso, t. n.), *Obras completas y correspondencia científica de Florentino Ameghino*, vol. VIII, *Los mamíferos fósiles de la República Argentina*, parte III, « Homalodontes », págs. 182, 183, 185, 191, 480, 486, 536 y 231-232, lám. LIV, fig. 2 (igual leyenda que en la edición primitiva), La Plata, 1918.
1894. *Panochthus tuberculatus*. Lydekker, Richard, *Paleontología Argentina. Contribución al conocimiento de los vertebrados fósiles de la Argentina*, parte II-2. *Los edentados extinguidos de la Argentina*, Anales del Museo de La Plata, t. III, págs. 36 y 37, La Plata.
1894. *Panochthus elevatus* (Nodot), Lydekker, Richard, *Paleontología Argentina. Contribuciones al conocimiento de los vertebrados fósiles de la Argentina*, parte II-2. *Los edentados extinguidos de la Argentina*, Anales del Museo de La Plata, t. III, pág. 37, La Plata.
1894. *Thoracophorus elevatus* (Nodot), Zittel, Karl A., *Traité de Paleontologie*, traduc. del alemán por Charles Barrois. parte I « Paléozoologie », t. IV. « Vertebrata » (*Mammalia*), pág. 147, París, Munich et Leipzig.
1895. *Neothoracophorus elevatus* (Nodot) Amegh., Ameghino, Florentino, *Sur les edentés fossiles de l'Argentine (Examen critique, révision et correction de l'ouvrage de M. R. Lydekker: The extinct edentates of Argentina, etc.)*, Revista del Jardín Zoológico de Buenos Aires, t. III, entrega 4ª, págs. 159 y 174, Buenos Aires, mayo 1º; *Obras completas y correspondencia científica de Florentino Ameghino*, vol. XI. « Ungulados, aves y desdentados », págs. 546 (547), 570 (571) y 572 (573). La Plata, 1920.
1897. *Neothoracophorus elevatus* (Nodot), Trouessart, E. L., *Catalogus Mammalium tam viventium quam fossilium*, pág. 1127. París.
1898. *Neothoracophorus elevatus* Lund. Ameghino, Florentino, *Sinopsis geológico-paleontológica de la República Argentina*, Segundo Censo de la República Argentina (mayo 10 de 1895) t. I (Territorio), pág. 212, Buenos Aires: *Obras completas y correspondencia científica de Florentino Ameghino*, vol. XII, « Primera sinopsis geológico-paleontológica », pág. 656, La Plata, 1921.
1904. *Thoracophorus elevatus* (Nodot), Trouessart, E. L., *Catalogus Mammalium tam viventium quam fossilium. Quinquennale Supplementum Brolini*, pág. 807, París.

La especie fué fundada por Nodot con el nombre de *Glyptodon elevatus* sobre gran porción del caparazón. En la lámina X, figura 7, está

dibujada la pieza tipo, pertenece a una gran porción del caparazón que tiene como 26 filas transversales de placas y la figura 6 de la misma representa un trozo desprendido de la anterior.

La parte existente es casi todo el caparazón y se quebró en la línea longitudinal del dorso. El espécimen pertenece a las colecciones del Museo de Historia Natural de París.

*Descripción* (fig. 1). — Las placas centrales del dorso del caparazón son hexagonales, con un espesor de 17 a 18 mm y un diámetro de 15 a 18 mm; hacia los bordes laterales son más pequeñas.

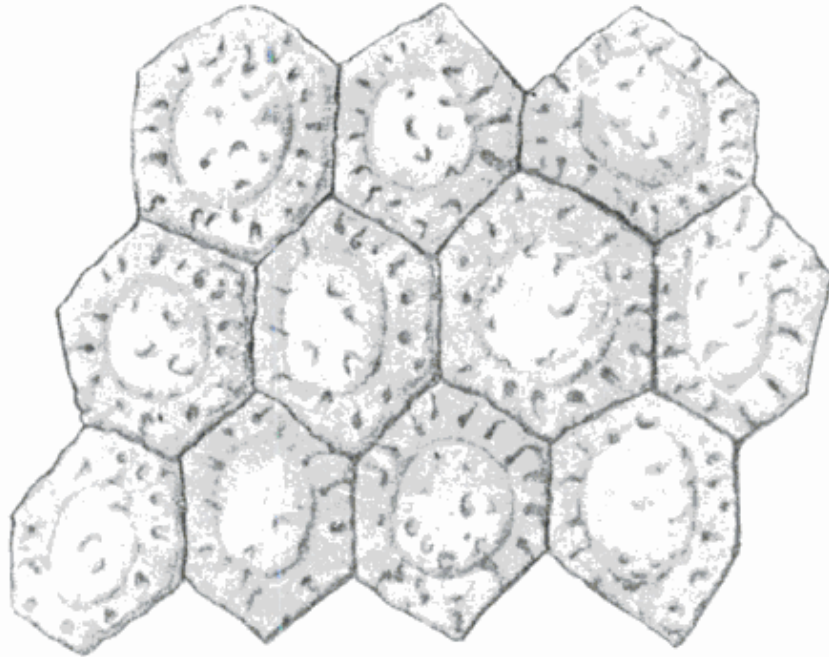


Fig. 1. — *Neothoracophorus elevatus* (Nodot) : Grupo de placas del caparazón de la zona central del dorso, según Nodot y Ameghino (*Atlas Mamíferos fósiles*, lám. LIV, fig. 2).  $\frac{1}{2}$ .

La *cara externa* presenta como escultura una gran figura central, circular o elíptica, con un diámetro de 9 mm, ocupando, por lo tanto, los dos cuartos del diámetro de la superficie de la placa, restando un cuarto para la orla periférica de un lado y un cuarto para la del otro lado. Esta figura central es fuertemente convexa, en forma de ampolla en la zona pelviana del caparazón y un poco más baja, hasta aplastada, en las otras regiones. La superficie de esta figura, algo rugosa, ofrece algunos pequeños orificios distribuidos irregularmente.

La separación entre la figura central y la orla periférica se efectúa por el mayor relieve de aquella sobre ésta; no existe, por lo tanto, surco anular límite.

La orla periférica tiene como característica la ausencia completa y hasta de vestigios de figuritas. La superficie es plana o ligeramente convexa, áspera y con orificios, acompañados éstos de canalículos hacia



los bordes exteriores de la placa. La distribución de ellos se hace en forma algo radiada. El número de orificios y sus canales asciende, aproximadamente, de 16 a 22. Ameghino los considera pilíferos, pero a nosotros nos parecen más bien vasculares.

La *cara interna* de las placas es cóncava, mucho menos que en *Pseudothoracophorus depressus*.

Las placas carecen de todo vestigio de *suturas* entre sí y sus caras laterales son completamente planas, sin los dentellones y las trabéculas que caracterizan las placas de los gliptodontes.

La cola de *Neothoracophorus* se compone de anillos con tubérculos espinosos como en *Glyptodon*.

La escultura de la cara externa de las placas muestra cierta analogía con la correspondiente de *Peiranoa bullifera* Castellanos del *Araucanense* del valle de Yocavil en las provincias de Catamarca, Tucumán y Salta. En esta última especie existe una gran figura central en ampolla en la región pelviana, más aplastada en las otras zonas del resto del caparazón, y una orla periférica plana, pero con estrías y puntuaciones radiales, sin alcanzar el grado que se observa en *Lomaphorus*, *Lomaphorops*, *Urotherium* y *Trachycalyptus*<sup>1</sup>.

Las diferencias entre las placas de *Neothoracophorus* y de *Peiranoa* estarían en el mayor tamaño de las últimas, menor espesor proporcional y la presencia de suturas que las unen entre sí.

*Procedencia y horizonte.* — Los restos descritos en 1856 por Nodot y en 1880 por Ameghino y H. Gervais y que se hallan en el Museo de Historia Natural de París, fueron extraídos de las márgenes del río das Velhas, en el sur de Brasil. Es posible que el horizonte de donde fueron exhumados estos restos corresponda al *Belgranense* o pampeano medio.

En 1889, Ameghino manifestó que había recogido restos de esta especie en las toscas del fondo del río de la Plata, en el Municipio de Buenos Aires y los refiere al horizonte *Ensenadense* o pampeano inferior.

Por mi parte tengo que expresar que no conozco en la Argentina restos de esta especie.

### ***Pseudothoracophorus depressus* (Amegh.) n. gen.**

*Syn.* *Neothoracophorus depressus* Amegh.

*Neothoracophorus minutus* Amegh.

1881. *Thoracophorus depressus* n. sp. Ameghino Florentino, *La antigüedad del hombre en el Plata*, t. II, pág. 310, París-Buenos Aires (Tipo: placas

<sup>1</sup> CASTELLANOS, ALFREDO, *Un nuevo Gliptodontóideo del Araucanense del valle de Yocavil (Santa María) de la provincia de Tucumán. « Peiranoa bullifera » n. gen. y n. sp.* XXVII Publicaciones del Instituto de Fisiografía y Geología de Rosario. 1946.

- sneltas del centro de la zona posterior del caparazón, *vide* Ameghino); *Obras completas y correspondencia científica de Florentino Ameghino*, vol. III, *La antigüedad del hombre en el Plata*, pág. 633, La Plata, 1915.
1881. *Thoracophorus minutus* n. sp. Ameghino, Florentino, *La antigüedad del hombre en el Plata*, t. II, pág. 310, París-Buenos Aires (Tipo: placas sneltas de las zonas laterales del caparazón, *vide* Ameghino); *Obras completas y correspondencia científica de Florentino Ameghino*, vol. III, *La antigüedad del hombre en el Plata*, pág. 633, La Plata, 1915.
1882. *Thoracophorus depressus* (Ameghino). Ameghino, Florentino, *Catálogo explicativo de las colecciones de antropología prehistórica y de paleontología de Florentino Ameghino*, en Catálogo de la Sección de la Provincia de Buenos Aires, en La Exposición Continental Sud-Americana, anexo A de la 5ª Sección, pág. 41, Buenos Aires, marzo; *Obras completas y correspondencia científica de Florentino Ameghino*, vol. IV, «Zoología Matemática», pág. 13, La Plata, 1915.
1882. *Thoracophorus minutus* (Ameghino). Ameghino, Florentino, *Catálogo explicativo de las colecciones de antropología prehistórica y de paleontología de Florentino Ameghino*, en Catálogo de la sección de la provincia de Buenos Aires en la Exposición Continental Sud-Americana, anexo A de la 5ª sección, pág. 41, Buenos Aires, marzo; *Obras completas y correspondencia científica de Florentino Ameghino*, vol. IV, «Zoología Matemática», pág. 13, La Plata, 1915.
1883. *Thoracophorus depressus* Ameg. Ameghino, Florentino, *Sobre la necesidad de borrar el género «Schistopleurum» y sobre la clasificación y sinonimia de los Gliptodontes en general*, Boletín de la Academia Nacional de Ciencias en Córdoba, t. V, entrega 1ª, págs. 23 y 27, Buenos Aires; *Obras completas y correspondencia científica de Florentino Ameghino*, vol. IV, «Zoología Matemática», págs. 75, 76 y 78, La Plata, 1915.
1883. *Thoracophorus minutus* Ameg. Ameghino, Florentino, *Sobre la necesidad de borrar el género «Schistopleurum» y sobre la clasificación y sinonimia de los Gliptodontes en general*, Boletín de la Academia Nacional de Ciencias en Córdoba, t. V, entrega 1ª, págs. 23 y 27, Buenos Aires; *Obras completas y correspondencia científica de Florentino Ameghino*, vol. IV, «Zoología Matemática», págs. 76 y 78, La Plata, 1915.
1889. *Neothoracophorus depressus* Amegh. Ameghino, Florentino, *Contribución al conocimiento de los mamíferos fósiles de la República Argentina*. Actas de la Academia Nacional de Ciencias en Córdoba, t. VI, págs. 767, 941, 946, 988 y 791-792, lám. LIV, fig. 7 (placa de la región dorsal hacia el centro de la coraza, t. n.), fig. 8 (otra placa de la región supero-anterior de la coraza, t. n.) y fig. 8ª la misma placa vista de costado, t. n.), Buenos Aires; *Obras completas y correspondencia científica de Florentino Ameghino*, vol. VIII, *Los mamíferos fósiles de la República Argentina*, parte III, «Homalodontes», págs. 191, 480, 486, 536 y 232-233, lám. LIV, figs. 7 y 8 (igual leyenda que la edición primitiva), La Plata, 1918.
1889. *Neothoracophorus minutus* Amegh. Ameghino, Florentino, *Contribución al conocimiento de los mamíferos fósiles de la República Argentina*, Actas de la Academia Nacional de Ciencias en Córdoba, t. VI, págs. 767, 941, 946, 988 y 792, lám. LIV, fig. 9 (placa de los bordes de la coraza, t. n.) y fig. 10 (placa de la región central del dorso de la coraza, t. n.), Buenos Aires; *Obras completas y correspondencia científica de Florentino Ame-*

- ghino, vol. VIII, *Los mamíferos fósiles de la República Argentina*, parte III, « Homalodontes », págs. 191, 480, 486, 536 y 233, lám. LIV, figs. 9 y 10 (igual leyenda que la edición primitiva), La Plata, 1918.
1894. *Lomaphorus ornatus*. Lydekker, Richard, *Paleontología Argentina. Contribuciones al conocimiento de los vertebrados fósiles de la Argentina*, parte II-2, *Los edentados extinguidos de la Argentina*. Anales del Museo de La Plata, t. III, págs. 20, 22 y 23, La Plata.
1894. *Panochthus tuberculatus*, Lydekker, Richard, *Paleontología Argentina. Contribuciones al conocimiento de los vertebrados fósiles de la Argentina*, parte II-2, *Los edentados extinguidos de la Argentina*, Anales del Museo de La Plata, t. III, págs. 36 y 37, La Plata.
1895. *Neothoracophorus depressus* Amegh., = *Neothoracophorus minutus* Amegh. Ameghino, Florentino, *Sur les édentés fossiles de l'Argentine. (Examen critique, révision et correction de l'ouvrage de M. R. Lydekker: The extinct edentates of Argentina, etc.)*, Revista del Jardín Zoológico de Buenos Aires, t. III, entrega 5ª, págs. 147-149, 158-160 y entrega 6ª, págs. 174-175, Buenos Aires, mayo 1º; *Obras completas y correspondencia científica de Florentino Ameghino*, vol. XI, « Ungulados, aves y desdentados », págs. 526 (527), 528 (529), 530 (531), 544 (545), 546 (547), 548 (549), 572 (573), 574 (575), La Plata, 1920.
1897. *Neothoracophorus depressus* Amegh. Trouessart, E. L., *Catalogus Mammalium tam viventium quam fossilium*, pág. 1128, París.
1898. *Neothoracophorus depressus* Amegh. Ameghino, Florentino, *Sinopsis geológico-paleontológica de la República Argentina*, Segundo Censo de la República Argentina (mayo 10 de 1895), t. I (Territorio) págs. 212-213, Buenos Aires; *Obras completas y correspondencia científica de Florentino Ameghino*, vol. XII, « Primera sinopsis geológico-paleontológica ». pág. 656, La Plata, 1921.
1904. *Neothoracophorus depressus* Amegh. Trouessart, E. L., *Catalogus Mammalium tam viventium quam fossilium. Quinquennale Supplementum Berolini*, pág. 807, París.

Todos los restos atribuidos por Ameghino a las dos especies *Neothoracophorus depressus* y *N. minutus* pertenecen a una sola, debiendo el segundo nombre pasar a la sinonimia, apreciación que ya fué aceptada por Ameghino en la réplica a la obra tan poco afortunada de Lydekker sobre *Paleontología Argentina* (pág. 175), cuando dice : « Ce qu'aujourd'hui je crois possible, c'est que le *N. depressus* et le *N. minutus* soient une même espèce. Les plaques du centre de la région dorsale ont une figure circulaire assez haute, avec plusieurs perforations périphériques de diamètre considérable, tandis qu'en s'éloignant du centre la figure centrale devient plus basse et disparaît complètement ou du moins elle ne fait plus de saillie. Le *N. depressus* serait fondé sur des plaques du centre de la région postérieure de la carapace, et le *N. minutus* sur des plaques des régions laterales ».

Los restos que sirvieron a Ameghino para fundar en 1881 las dos especies consistían en algunas placas aisladas de la coraza, recogidas en los alrededores de Mercedes y Luján.

1. *Restos atribuidos por Ameghino a « Neothoracophorus depressus ».* — *Mandíbula*: Según Florentino Ameghino a esta especie pertenece una mandíbula y otros restos encontrados por su hermano Carlos. La primera tiene su rama ascendente no inclinada hacia adelante y el primer molar, pequeño, cónico-puntiagudo o estiliforme.

*Placas del caparazón.* Las placas del centro del caparazón, descritas por Ameghino y atribuidas a *Neothoracophorus depressus*, tienen un diámetro de 18 a 22 mm y un espesor de 15 a 19 mm.

La escultura de la *cara externa* está formada por una *figura central* circular o subcircular, con un diámetro de 10 a 11 mm que representa un poco más de la mitad del diámetro de la placa; es más elevada que la orla periférica, pero de superficie deprimida en el centro, carácter más acentuado en unas que en otras placas. En todos los casos en la parte hundida existen de 2 a 4 agujeritos.

La morfología de esta figura central en *Pseudothoracophorus depressus* (Amegh.) es completamente distinta a la que presenta la respectiva de *Neothoracophorus elevatus* (Nodot).

Según Ameghino la figura central no está rodeada por un surco anular y la separación entre ella y la orla periférica, se nota sólo por la mayor elevación de aquélla.

Rodean a la figura central 6 a 7 agujeros grandes separados por elevaciones radiales que terminan en la implantación de aquélla<sup>1</sup> y que corresponden a las figuritas periféricas de *Gliptodon*, aunque no tan individualizadas como en este género, carácter que establece otra diferencia con *Neothoracophorus*.

La *cara interna* es fuertemente cóncava, mucho más que en *Neothoracophorus* y las caras *laterales* perpendiculares y algo rugosas. Las placas se encuentran sueltas sin unión por suturas.

Según la descripción de Ameghino estas placas corresponden a las representadas en el *Atlas de Mamíferos Fósiles*, en la lámina LIV, figs. 7 y 10.

*Procedencia y horizonte*: Las placas del caparazón fueron descubiertas por Florentino Ameghino en los alrededores de la ciudad de Mercedes (Provincia de Buenos Aires) y posteriormente Carlos Ameghino exhumó una mandíbula y otros restos en una de las márgenes de un arroyo cerca de la estación Jáuregui (Provincia de Buenos Aires). Los restos fueron vendidos después por Ameghino al Museo de La Plata donde se hallan depositados.

Ameghino atribuye al *Bonaerense* o Pampeano superior los sedimentos que contenían los restos.

2. *Restos referidos por Ameghino a « Neothoracophorus minutus ».* —

<sup>1</sup> Ameghino expresa que las elevaciones radiales se unen a la figura central.

Las placas correspondientes a las regiones laterales del caparazón tienen 18 a 20 mm de diámetro y un espesor de 16 a 20 y las más pequeñas 14 a 16 y 6 a 10 respectivamente.

La escultura de la *cara externa* consiste en una gran figura central difusa o borrada, en algunas placas poco delimitada, deprimida o ligeramente convexa. La *figura central* ocupa casi toda la superficie de la cara externa de la placa y la orla periférica es muy reducida por corresponder a placas cercanas a los bordes laterales.

La superficie de la figura central que no es saliente, aparece rugosa por la presencia de puntuaciones pequeñas y orificios chicos distribuidos sin orden, considerados por Ameghino pilíferos pero son vasculares.

Las caras laterales verticales se presentan casi completamente planas debido a la interposición, entre las placas, de un fibro cartilago que proporcionaba a esta parte del caparazón una mayor movilidad.

De acuerdo con la descripción de Ameghino estas placas corresponden a las figuradas en el *Atlas de Mamíferos Fósiles*, en la lámina LIV, (figs. 8, 8a y 9).

*Procedencia y horizonte*: Ameghino descubrió estos restos en las barrancas del río Luján, en la ciudad de este nombre (Provincia de Buenos Aires) y en sedimentos del *Lujanense* o sea *Bonaerense* más superior.

3. *Restos procedentes de la República del Uruguay correspondientes a la colección Berro y pertenecientes al Museo Paleontológico de Mercedes*. — Las placas de esta colección las considero tipo del nuevo género *Pseudothoracophorus*, llevan el n° 1450 y forman parte del Museo Paleontológico de Mercedes (Dpto. Soriano, Uruguay).

En octubre de 1948 el señor Berro me obsequió cuatro de estas placas, que juntamente con las otras forman parte del tipo.

Las placas fueron encontradas en un limo arenoso cenagoso, de color gris sucio, sedimento que atribuimos a la cumbre del *Bonaerense* superior, denominado por Ameghino «*piso Lujanense*». El hallazgo tuvo lugar el 13 de agosto de 1929, en la estancia de Don Lisandro, en una de las márgenes del arroyo Curupí, en el departamento Soriano (Uruguay).

Todas las placas del caparazón de este nuevo género afectan la forma prismática, unas hexagonales, otras pentagonales y cuadriláteras las próximas a los bordes laterales, especialmente anteriores. La cara interna es menor que la externa.

La ornamentación de la superficie dérmica de cada placa consta de: una figura central con reborde redondeado y algo aplastado que limita una depresión central: un surco anular amplio que rodea la figura está casi borrado o falta; un número de orificios grandes, algunos en este surco y los más en los radiales y una orla periférica con indicios de segmentación en figuritas.



Los caracteres de estas placas son los mismos que los apuntados por Ameghino, razón por la cual atribuyo estos restos a la misma especie.

Las placas próximas a los bordes del caparazón tienen la escultura casi borrada, la que consta de una gran figura central de escasa delimitación y muy reducida la orla periférica, a veces poco perceptible.

Las placas del centro del caparazón ofrecen una ornamentación semejante a las de un *Glyptodon* juvenil. Esta característica recuerda la que acusan las de *Boreostracon*.

Se ha sostenido que las placas del caparazón atribuidas al género *Neothoracophorus* de Ameghino pertenecen a las de un *Glyptodon* juvenil por la falta de sutura entre sí, por ser livianas, por su estructura esponjosa y la excavación de la cara interna. Aunque estos caracteres correspondan a la edad juvenil, en los casos que existan ellos tan acen-

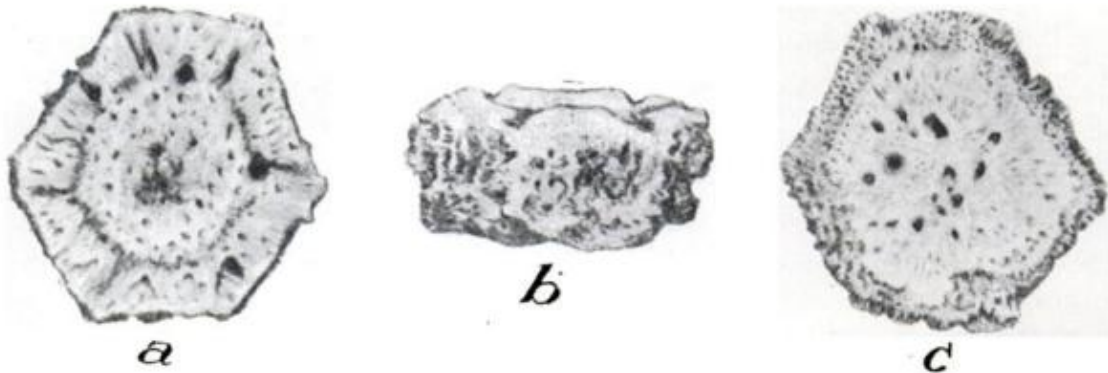


Fig. 2. — Placa de *Glyptodon* juvenil de la región central del caparazón vista por su : a. cara externa b. laterales ; c. interna. ' , Colec. Berro n° 1526

tuados en el estado adulto, debe considerarse en los géneros que los presentan como una persistencia de ellos en una edad más avanzada. Conviene hacer notar que el espesor considerable de las placas en relación con la superficie de las caras, indica, en *Pseudothoracophorus*, no pertenecer a una edad juvenil.

Para disipar estas dudas compararemos placas de *Pseudothoracophorus* con otras pertenecientes a *Glyptodon* juvenil, de las que se eligió una (fig. 2). Estas placas llevan el n° 1526 de la colección Berro y entre ellas existen tubérculos del borde caudal del caparazón ; además otros restos, como una falange ungueal y huesos largos.

Las diferencias que pueden establecerse entre estos dos grupos de placas permiten sostener que las de *Pseudothoracophorus* no pertenecen a un *Glyptodon* juvenil. Los referidos restos de este último género fueron descubiertos el 13 de agosto de 1929 en una de las márgenes del arroyo Gutiérrez Chico, en la estancia de « El Cambará », departamento Río Negro (Uruguay).

La ornamentación de la cara externa de algunas placas de *Glyptodon* tiene cierta analogía con la de las correspondientes a la parte central